

# Am'D (PIN-LOCK)

CE 0082 UIAA EAC EN 362 EN 12275 individually tested

(EN) Auto-locking carabiner, unlockable with a tool.  
 (FR) Mousqueton à verrouillage automatique, déverrouillable avec outil.

**WARNING**

Activities involving the use of this equipment are inherently dangerous. You are responsible for your own actions and decisions.

Before using this equipment, you must:

- Read and understand all Instructions for Use.
- Get specific training in its proper use.
- Become acquainted with its capabilities and limitations.
- Understand and accept the risks involved.

**FAILURE TO HEED ANY OF THESE WARNINGS MAY RESULT IN SEVERE INJURY OR DEATH.**

Am'D PL	
	27 kN
	8 kN
	7 kN
	25 mm
	80 g

### Traceability and markings / Traçabilité et marquage

**d.** Strength

**e. Individual number**  
 00 000 AA 0000

**f.** Year of manufacture

**g.** Day of manufacture

**h.** Control or name of inspector

**i.** Incrementation

**j.** Standards

**k.** Carefully read the instructions for use

**l.** Model identification

**CE 0082**

**a.** Body controlling the manufacture of this PPE

**b.** Notified body that carried out the CE type inspection

Apave SudEurope SAS  
 8 rue Jean-Jacques Vernazza  
 Z.A.C. Saumaty-Séon - CS 60193  
 13322 MARSEILLE CEDEX CEDEX 16  
 N°0082

**c.** Traceability: **datamatrix** = product reference + individual number

PETZL.COM

Latest version

Other languages

Product Experience

PPE checking

**Warning symbols**  
 Panneaux d'alertes

(1)
 (2)
 (3)
 (4)

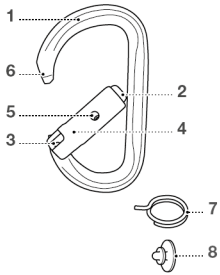
PETZL  
 F-38920 Crolles  
**PETZL.COM**  
 ISO 9001  
 © Petzl

Sustaining our Community  
 Au service de la Communauté  
**FONDATION-PETZL.ORG**

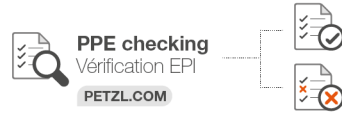
100%  
 Recycled paper

**1. Field of application** (text part)  
Champ d'application (partie texte)

**2. Nomenclature**  
Nomenclature



**3. Inspection, points to verify**  
Contrôle, points à vérifier



**4. Compatibility** (text part)  
Compatibilité (partie texte)

**NFPA CERTIFICATION FOR Am'D PL**

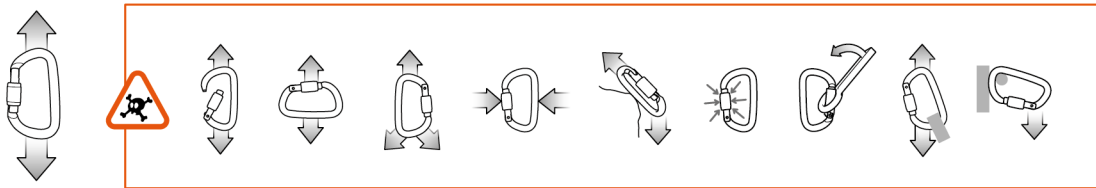
THESE CONNECTORS MEET THE AUXILIARY EQUIPMENT REQUIREMENTS OF NFPA 1983, STANDARD ON LIFE SAFETY ROPE AND EQUIPMENT FOR EMERGENCY SERVICES, 2012 EDITION. EMERGENCY SERVICES AUXILIARY EQUIPMENT IN ACCORDANCE WITH NFPA 1983-2012



**T (TECHNICAL USE)**  
**MEETS NFPA 1983 (2012 ED.)**  
**Am'D PL - MBS 27 KN**

After removing the Instructions for Use from the equipment, make a copy of it and keep the original as part of a permanent record that includes the usage and inspection history for the equipment. Keep the copy of the Instructions for Use with the equipment and refer to it before and after each use. Additional information regarding auxiliary equipment can be found in NFPA 1500, Standard on Fire Department Occupational Safety and Health Program, and NFPA 1983, Standard on Fire Service Life Safety Rope and System Components.

**5. Positioning the carabiner**  
Positionnement du connecteur

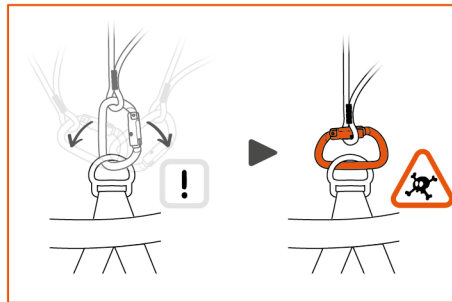
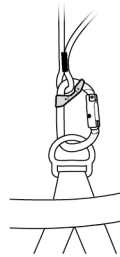


**CONNECTORS**  
Product Experience  
**PETZL.COM**

**Positioning accessory**  
Accessoire de maintien

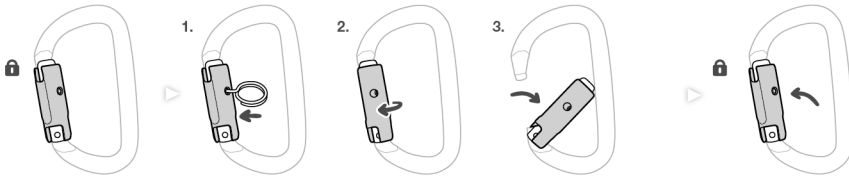


**Example**  
Exemple

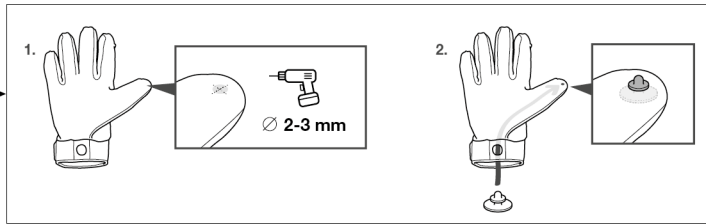
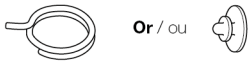


**6. Opening/closing**  
Ouverture / Fermeture

**PIN-LOCK (PL)**



**Tools for unlocking**  
Outils pour l'ouverture



**7. Additional information**  
Informations complémentaires

**A. Lifetime / Durée de vie**



unlimited  
illimitée

**B. Acceptable T°**  
T° tolérées



+ 80°C / + 176°F  
- 40°C / - 40°F

**C. Precautions for use / Précautions d'usage**



**D. Cleaning / Nettoyage**



+ 30°C maxi.  
+ 86°F maxi.



**E. Drying / Séchage**



+ 30°C maxi.  
+ 86°F maxi.

**F. Storage - Transport**  
Stockage - transport



**G. Maintenance**  
Entretien



**H. Modifications - Repairs**  
Modifications - Réparations



**I. FAQ - Contact**  
Questions - Contact



→ petzl.com

These instructions explain how to correctly use your equipment. Only certain techniques and uses are described.

The warning symbols inform you of some potential dangers related to the use of your equipment, but it is impossible to describe them all. Check Petzl.com for updates and additional information.

You are responsible for heeding each warning and using your equipment correctly. Any misuse of this equipment will create additional dangers. Contact Petzl if you have any doubts or difficulty understanding these instructions.

#### Am'D PIN-LOCK (PL)

EN 362: 2004 class B (base) connector  
EN 12275 class B (base) connector

### 1. Field of application

Personal protective equipment (PPE).

Auto-locking carabiner, unlockable with a tool, designed for activities with a risk of a fall from height.

This product must not be pushed beyond its limits, nor be used for any purpose other than that for which it is designed.

#### Responsibility

##### WARNING

**Activities involving the use of this equipment are inherently dangerous. You are responsible for your own actions, decisions and safety.**

Before using this equipment, you must:

- Read and understand all Instructions for Use.
- Get specific training in its proper use.
- Become acquainted with its capabilities and limitations.
- Understand and accept the risks involved.

**Failure to heed any of these warnings may result in severe injury or death.**

This product must only be used by competent and responsible persons, or those placed under the direct and visual control of a competent and responsible person. You are responsible for your actions, your decisions and your safety and you assume the consequences of same. If you are not able, or not in a position to assume this responsibility, or if you do not fully understand the Instructions for Use, do not use this equipment.

### 2. Nomenclature

(1) Frame, (2) Gate, (3) Rivet, (4) Locking sleeve, (5) Lock, (6) Keylock, (7) Unlocking ring, (8) Unlocking pin.

Principal materials: aluminum.

### 3. Inspection, points to verify

Your safety is related to the integrity of your equipment.

Petzl recommends a detailed inspection by a competent person at least once every 12 months (depending on current regulations in your country, and your conditions of usage). Follow the procedures described at Petzl.com. Record the results on your PPE inspection form: type, model, manufacturer contact info, serial number or individual number, dates: manufacture, purchase, first use, next periodic inspection; problems, comments, inspector's name and signature.

#### Before each use

Check that the frame, rivet, gate, and locking sleeve are free of any cracks, deformation, or corrosion. Verify that the gate opens, and that it closes automatically and completely. The Keylock hole must not be blocked or plugged.

Check that the locking sleeve can be locked and unlocked.

#### During each use

Verify that the carabiner is always loaded on its major axis.

Regularly check that the locking sleeve is locked. Avoid any pressure or rubbing that could unlock the gate or damage the locking sleeve.

It is important to regularly monitor the condition of the product and its connections to the other equipment in the system. Make sure that all items of equipment are correctly positioned with respect to each other.

### 4. Compatibility

Verify that this product is compatible with the other elements of the system in your application (compatible = good functional interaction).

Equipment used with your connector must meet current standards in your country (e.g. EN 354 lanyard for work).

### 5. Carabiner positioning

#### A carabiner is not indestructible.

A carabiner is strongest when loaded on its major axis, with the gate closed. Loading a carabiner in any other way (e.g. on the minor axis or with the gate open) is dangerous and can reduce its strength.

For more information, see the product experience document on connectors at Petzl.com.

#### Positioning accessory

The Am'D PIN-LOCK's secure lock does not prevent wrong positioning. Use an accessory to help keep the carabiner positioned on its major axis: STRING, TANGA, CAPTIV bar...

### 6. Opening/closing

The carabiner must be used with the gate closed and the sleeve locked. Check each time you use it to make sure it is completely locked.

#### Tools for unlocking

- Unlocking ring: push on the lock to unlock the sleeve. If this tool is lost, another object of the same size can be used.
- Unlocking pin: for repeated handling, install the pin on a glove.

#### Precautions

A tool for unlocking the carabiner should be readily available in case of an incident requiring evacuation.

### 7. Additional information

- In a fall arrest system, the length of the connector affects the fall distance.

- You must have a rescue plan and the means to rapidly implement it in a case of difficulties encountered while using this equipment.

- The anchor point for the system should preferably be located above the user's position and should meet the requirements of the EN 795 standard (minimum strength of 12 kN).

- In a fall arrest system, it is essential to check the required clearance below the user before each use, in order to avoid any impact with the ground or with an obstacle in case of a fall.

- Make sure that the anchor point is correctly positioned, in order to limit the risk and the length of a fall.

- A fall arrest harness is the only device allowable for supporting the body in a fall arrest system.

- When using multiple items of equipment, a dangerous situation can arise in which the safety function of an item of equipment can be affected by the safety function of another item of equipment.

- WARNING, DANGER: take care that your products do not rub against abrasive or sharp surfaces.

- Users must be medically fit for activities at height. WARNING: inert suspension in a harness can result in serious injury or death.

- The Instructions for Use for each item of equipment used in conjunction with this product must be followed.

- The Instructions for Use must be provided to the user of this equipment, in the language of the country where the equipment is used.

- Make sure the markings on the product are legible.

#### When to retire your equipment:

WARNINGS: an exceptional event can lead you to retire a product after only one use, depending on the type and intensity of usage and the environment of usage (harsh environments, marine environment, sharp edges, extreme temperatures, chemicals...).

A product must be retired when:

- It has been subjected to a major fall (or load).
- It fails to pass inspection. You have any doubt as to its reliability.
- You do not know its full usage history.

- When it becomes obsolete due to changes in legislation, standards, technique or incompatibility with other equipment...

Destroy these products to prevent further use.

**Icons:**  
**A. Unlimited lifetime - B. Acceptable temperatures - C. Usage precautions - D. Cleaning - E. Drying - F. Storage/transport - G. Maintenance - H. Modifications/repairs** (prohibited outside of Petzl facilities, except replacement parts) - **I. Questions/contact**

#### 3-year guarantee

Against any material or manufacturing defect. Exclusions: normal wear and tear, oxidation, modifications or alterations, incorrect storage, poor maintenance, negligence, uses for which this product is not designed.

#### Warning symbols

1. Situation presenting an imminent risk of serious injury or death. 2. Exposure to a potential risk of accident or injury. 3. Important information on the functioning or performance of your product. 4. Equipment incompatibility.

#### Traceability and markings

a. Body controlling the manufacture of this PPE - b. Notified body performing the CE type exam - c. Traceability: datamatrix = model number + serial number - d. Strength - e. Serial number - f. Year of manufacture - g. Day of manufacture - h. Control or name of inspector - i. Incrementation - j. Standards - k. Read the Instructions for Use carefully - l. Model identification

Cette notice explique comment utiliser correctement votre équipement. Seules certaines techniques et usages sont présentés.

Les panneaux d'alerte vous informent de certains dangers potentiels liés à l'utilisation de votre équipement, mais il est impossible de tous les décrire. Prenez connaissance des mises à jour et informations complémentaires sur Petzl.com.

Vous êtes responsable de la prise en compte de chaque alerte et de l'usage correct de votre équipement. Toute mauvaise utilisation de cet équipement sera à l'origine de dangers additionnels. Contactez Petzl si vous avez des doutes ou des difficultés de compréhension.

#### Am'D PIN-LOCK (PL)

Connecteur EN 362 : 2004 classe B (base)  
Connecteur EN 12275 classe B (base)

### 1. Champ d'application

Équipement de protection individuelle (EPI).

Auto-accrochage à verrouillage automatique, déverrouillable avec outil, destiné aux activités présentant un risque de chute de hauteur.

Ce produit ne doit pas être sollicité au-delà de ses limites ou dans toute autre situation que celle pour laquelle il est prévu.

#### Responsabilité

##### ATTENTION

**Les activités impliquant l'utilisation de cet équipement sont par nature dangereuses.**

**Vous êtes responsable de vos actes, de vos décisions et de votre sécurité.**

Avant d'utiliser cet équipement, vous devez :

- Lire et comprendre toutes les instructions d'utilisation.
- Vous former spécifiquement à l'utilisation de cet équipement.
- Vous familiariser avec votre équipement, apprendre à connaître ses performances et ses limites.
- Comprendre et accepter les risques induits.

**Le non-respect d'un seul de ces avertissements peut être la cause de blessures graves ou mortelles.**

Ce produit ne doit être utilisé que par des personnes compétentes et avisées ou placées sous le contrôle visuel direct d'une personne compétente et avisée.

Vous êtes responsable de vos actes, de vos décisions et de votre sécurité et en assumez les conséquences. Si vous n'êtes pas en mesure d'assumer cette responsabilité, ou si vous n'avez pas bien compris les instructions d'utilisation, n'utilisez pas cet équipement.

### 2. Nomenclature

(1) Corps, (2) Doigt, (3) Rivet, (4) Bague de verrouillage, (5) Verrou, (6) Keylock, (7) Outil de déverrouillage, (8) Pion de déverrouillage.

Matériaux principaux : aluminium.

### 3. Contrôle, points à vérifier

Votre sécurité est liée à l'intégrité de votre équipement.

Petzl conseille une vérification approfondie, par une personne compétente, au minimum tous les 12 mois (en fonction de la réglementation en vigueur dans votre pays et de vos conditions d'utilisation). Respectez les modes opératoires décrits sur Petzl.com. Enregistrez les résultats sur la fiche de vie de votre EPI : type, modèle, coordonnées du fabricant, numéro de série ou numéro individuel, dates : fabrication, achat, première utilisation, prochains examens périodiques, défauts, remarques, nom et signature du contrôleur.

#### Avant toute utilisation

Vérifiez l'absence de fissures, déformations, corrosion (sur corps, rivet, doigt et bague). Vérifiez l'ouverture et la fermeture automatique complète du doigt. Le trou du Keylock ne doit pas être encombré ou bouché.

Vérifiez le verrouillage et déverrouillage de la bague.

#### Pendant l'utilisation

Vérifiez que le mousqueton travaille toujours selon son grand axe.

Surveillez régulièrement le verrouillage de la bague. Évitez toute pression, ou frottement, qui pourrait provoquer un déverrouillage du doigt ou endommager la bague.

Il est important de contrôler régulièrement l'état du produit et de ses connexions avec les autres équipements du système. Assurez-vous du bon positionnement des équipements les uns par rapport aux autres.

### 4. Compatibilité

Vérifiez la compatibilité de ce produit avec les autres éléments du système dans votre application (compatibilité = bonne interaction fonctionnelle).

Les éléments utilisés avec votre connecteur doivent être conformes aux normes en vigueur dans votre pays (longe EN 354 pour le travail, par exemple).

### 5. Positionnement du mousqueton

#### Un mousqueton n'est pas indestructible.

Un mousqueton offre la résistance maximum dans son grand axe et doigt fermé. Solliciter un mousqueton de toute autre manière est dangereux et réduit sa résistance, par exemple dans le petit axe ou doigt ouvert.

Pour plus d'informations, consultez le document Product Experience sur les connecteurs sur Petzl.com.

#### Accessoire de maintien

La sûreté du verrouillage de l'Am'D PIN-LOCK n'empêche pas les mauvais positionnements. Utilisez un accessoire de maintien du mousqueton dans son grand axe : STRING, TANGA, barrette CAPTIV...

### 6. Ouverture/fermeture

Le mousqueton doit être utilisé doigt fermé et bague verrouillée. À chaque installation, vérifiez que le verrouillage est complet.

#### Outils pour l'ouverture

- Outil de déverrouillage : appuyez sur le verrou pour permettre l'ouverture de la bague. Si cet outil est perdu, un autre objet de même taille peut être utilisé.

- Pion de déverrouillage : pour des manipulations répétées, installez le pion sur un gant.

#### Précautions

L'outil permettant l'ouverture du mousqueton doit être disponible rapidement en cas d'incident nécessitant une évacuation.

### 7. Informations complémentaires

- Dans un système d'arrêt des chutes, la longueur du connecteur influe sur la hauteur de chute.

- Prévoyez les moyens de secours nécessaires pour intervenir rapidement en cas de difficultés.

- L'amarrage du système doit être de préférence situé au-dessus de la position de l'utilisateur et répondre aux exigences EN 795 (résistance minimum 12 kN).

- Dans un système d'arrêt des chutes, il est essentiel de vérifier l'espace libre requis sous l'utilisateur, avant chaque utilisation, afin d'éviter toute collision avec le sol, ou un obstacle, en cas de chute.

- Veillez à ce que le point d'amarrage soit correctement positionné, afin de limiter le risque et la hauteur de chute.

- Un harnais d'arrêt des chutes est le seul dispositif de préhension du corps qui soit permis d'utiliser dans un système d'arrêt des chutes.

- Un danger peut survenir lors de l'utilisation de plusieurs équipements dans laquelle la fonction de sécurité de l'un des équipements peut être affectée par la fonction de sécurité d'un autre équipement.

- ATTENTION DANGER: veillez à ce que vos produits ne frottent pas sur des matériaux abrasifs ou pièces coupantes.

- Les utilisateurs doivent être médicalement aptes aux activités en hauteur. ATTENTION, être suspendu et inerte dans un harnais peut déclencher des troubles physiologiques graves ou la mort.

- Les instructions d'utilisation définies dans les notices de chaque équipement associé à ce produit doivent être respectées.

- Les instructions d'utilisation doivent être fournies à l'utilisateur de cet équipement dans la langue du pays d'utilisation.

- Assurez-vous de la lisibilité des marquages sur le produit.

#### Mise au rebut :

ATTENTION, un événement exceptionnel peut vous conduire à rebuter un produit après une seule utilisation (type et intensité d'utilisation, environnement d'utilisation : milieux agressifs, milieu marin, arêtes coupantes, températures extrêmes, produits chimiques...).

Un produit doit être rebuté quand :

- Il a subi une chute importante (ou effort).
- Le résultat des vérifications du produit n'est pas satisfaisant. Vous avez un doute sur sa fiabilité.

- Vous ne connaissez pas son historique complet d'utilisation.

- Quand son usage est obsolète (évolution législative, normative, technique ou incompatibilité avec d'autres équipements...).

Détruyez ces produits pour éviter une future utilisation.

#### Pictogrammes :

**A. Durée de vie illimitée - B. Températures tolérées - C. Précautions d'usage - D. Nettoyage - E. Séchage - F. Stockage/transport - G. Entretien - H. Modifications/réparations** (interdites hors des ateliers Petzl sauf pièces de rechange) - **I. Questions/contact**

#### Garantie 3 ans

Contre tout défaut de matière ou fabrication. Sont exclus : usure normale, oxydation, modifications ou retouches, mauvais stockage, mauvais entretien, négligences, utilisations pour lesquelles ce produit n'est pas destiné.

#### Panneaux d'alerte

1. Situation présentant un risque imminent de blessure grave à mortelle. 2. Exposition à un risque potentiel d'incident ou de blessure. 3. Information importante sur le fonctionnement ou les performances de votre produit. 4. Incompatibilité matérielle.

#### Traçabilité et marquage

a. Organisme contrôlant la fabrication de cet EPI - b. Organisme notifié intervenant pour l'examen CE de type - c. Traçabilité : datamatrix = référence produit + numéro individuel - d. Résistance - e. Numéro individuel - f. Année de fabrication - g. Jour de fabrication - h. Contrôle

ou nom du contrôleur - i. Incrementation - j. Normes - k. Lire attentivement la notice technique - l. Identification du modèle

## DE

In dieser Gebrauchsanweisung wird erklärt, wie Sie Ihr Produkt richtig verwenden. Es werden nur einige der Techniken und Verwendungen dargestellt. Die Warnhinweise informieren Sie über gewisse mögliche Gefahren bezüglich der Verwendung Ihres Produkts. Es ist jedoch nicht möglich, alle erwägbaren Fälle zu beschreiben. Bitte nehmen Sie Kenntnis von den Aktualisierungen und zusätzlichen Informationen auf Petzl.com. Sie sind für die Beachtung der Warnhinweise und für die sachgemäße Verwendung Ihres Produkts verantwortlich. Jede fehlerhafte Verwendung des Produkts bedeutet eine zusätzliche Gefahrenquelle. Wenn Sie Zweifel haben oder etwas nicht richtig verstehen, wenden Sie sich bitte an Petzl.

### Am'D PIN-LOCK (PL)

Verbindungselement EN 362: 2004 Klasse B (Basismodell)

Verbindungselement EN 12275 Klasse B (Basismodell)

## 1. Anwendungsbereich

Persönliche Schutzausrüstung (PSA)

Karabiner mit automatischer Verriegelung, der mit einem Werkzeug entriegelt wird und für Aktivitäten bestimmt ist, bei denen ein Absturzrisiko besteht. Dieses Produkt darf nicht über seine Grenzen hinaus belastet werden. Es darf ausschließlich zu dem Zweck verwendet werden, für den es entworfen wurde.

## Haftung

### WARNUNG

**Aktivitäten, bei denen diese Ausrüstung zum Einsatz kommt, sind naturgemäß gefährlich.**

**Für Ihre Handlungen, Entscheidungen und für Ihre Sicherheit sind Sie selbst verantwortlich.**

Vor dem Gebrauch dieser Ausrüstung müssen Sie:

- Die Gebrauchsanleitung vollständig lesen und verstehen.
- Fachgerecht zur richtigen Benutzung der Ausrüstung ausgebildet sein.
- Sich mit Ihrer Ausrüstung vertraut machen, die Möglichkeiten und Einschränkungen kennen lernen.
- Die mit dem Einsatz verbundenen Risiken verstehen und akzeptieren.

**Die Nichtberücksichtigung auch nur einer dieser Warnungen kann zu schweren Verletzungen oder sogar Tod führen.**

Dieses Produkt darf nur von kompetenten und besonnenen Personen verwendet werden oder von Personen, die unter der direkten Aufsicht und visuellen Kontrolle einer kompetenten und besonnenen Person stehen.

Sie sind für Ihre Handlungen, Entscheidungen und für Ihre Sicherheit verantwortlich und tragen die Konsequenzen. Wenn Sie nicht in der Lage sind, diese Verantwortung zu übernehmen, oder wenn Sie die Gebrauchshinweise nicht richtig verstanden haben, benutzen Sie diese Ausrüstung nicht.

## 2. Benennung der Teile

(1) Körper, (2) Schnapper, (3) Niete, (4) Verriegelungshülse, (5) Verriegelung, (6) Keylock, (7) Entriegelungswerkzeug, (8) Entriegelungsstift.

Material: Aluminium.

## 3. Überprüfung, zu kontrollierende Punkte

Ihre Sicherheit hängt vom Zustand Ihrer Ausrüstung ab.

Petzl empfiehlt, mindestens alle 12 Monate (entsprechend den in Ihrem Land geltenden Vorschriften und den Nutzungsbedingungen) eine eingehende Überprüfung durch eine kompetente Person durchführen zu lassen. Bitte beachten Sie die auf Petzl.com beschriebenen Vorgehensweisen. Tragen Sie die Ergebnisse in den Prüfbericht Ihrer PSA ein: Typ, Modell, Kontaktinformation des Herstellers, Seriennummer oder individuelle Nummer, Daten: Herstellung, Kaul, erste Anwendung, nächste regelmäßige Überprüfung, Probleme, Bemerkungen, Name und Unterschrift des Prüfers.

### Vor jedem Einsatz

Vergewissern Sie sich, dass Körper, Niete, Schnapper und Verriegelungshülse keine Risse, Deformationen oder Korrosionserscheinungen aufweisen. Überprüfen Sie das Öffnen und automatische Schließen des Schnappers. Der Keylock-Schiltz darf nicht blockiert oder verstopft sein.

Überprüfen Sie die Ver- und Entriegelung der Hülse.

### Während des Gebrauchs

Vergewissern Sie sich, dass der Karabiner immer in der Längsachse belastet wird. Kontrollieren Sie die Verriegelung der Hülse in regelmäßigen Abständen. Vermeiden Sie jeglichen Druck oder Reibung, da dies zur Entriegelung des Schnappers bzw. zur Beschädigung der Verriegelungshülse führen könnte. Es ist unerlässlich, den Zustand des Produkts und seiner Verbindungen mit anderen Ausrüstungsgegenständen im System regelmäßig zu überprüfen. Stellen Sie stets sicher, dass die einzelnen Ausrüstungsgegenstände im System richtig zueinander positioniert sind.

## 4. Kompatibilität

Überprüfen Sie die Kompatibilität dieses Produkts mit den anderen Elementen Ihres Systems (Kompatibilität = funktionelles Zusammenwirken). Die mit Ihrem Verbindungselement verwendeten Ausrüstungselemente müssen mit den in Ihrem Land geltenden Normen übereinstimmen (z.B. Verbindungsmittel EN 354 für den Arbeitsinsatz).

## 5. Positionierung des Karabiners

### Ein Karabiner ist nicht unzerstörbar.

Ein Karabiner weist die maximale Bruchlast in der Längsachse und bei geschlossenem Schnapper auf. Jede andere Belastung (z.B. Querbelastung oder bei offenem Schnapper) reduziert die Bruchlast des Karabiners und ist daher gefährlich. Für weitere Informationen verweisen wir auf die Product Experience für Verbindungselemente auf Petzl.com.

### Zubehör für die richtige Positionierung

Die sichere Verriegelung des Am'D PIN-LOCK schließt eine falsche Positionierung des Karabiners nicht aus. Um die richtige Position des Karabiners zu gewährleisten, verwenden Sie ein entsprechendes Zubehör: STRING, TANGA, CAPTIV-Positionierungsbügel usw.

## 6. Öffnen/Schließen

Der Karabiner muss mit geschlossenem Schnapper und verriegelter Hülse verwendet werden. Überprüfen Sie bei jeder Installation, dass die Hülse vollständig verriegelt ist.

### Werkzeuge zum Öffnen

- Entriegelungswerkzeug: Um die Hülse zu öffnen, drücken Sie damit auf die Verriegelung. Sollten Sie das Werkzeug verloren haben, können Sie einen anderen Gegenstand von gleicher Größe benutzen.
- Entriegelungsstift: Befestigen Sie bei wiederholtem Ein-/Aushängen den Entriegelungsstift an einem Handschutz.

### Vorsichtsmaßnahmen

Das Werkzeug zum Öffnen des Karabiners muss im Falle eines Unfalls, bei dem eine Evakuierung erforderlich ist, schnell verfügbar sein.

## 7. Zusätzliche Informationen

- Bei einem Auffangsystem muss die Länge des Verbindungselements berücksichtigt werden, da diese die Sturzhöhe beeinflusst.
- Der Benutzer muss für eventuelle Schwierigkeiten, die während der Anwendung dieses Produkts auftreten können, Rettungsmöglichkeiten planen.
- Der Anschlagpunkt des Systems muss oberhalb des Benutzers angebracht sein und den Anforderungen der Norm EN 795 entsprechen. Die Mindestbruchlast des Anschlagpunkts muss 12 kN betragen.
- In einem Auffangsystem ist vor jeder Benutzung sicherzustellen, dass genügend Sturzraum unter dem Anwender vorhanden ist, so dass er im Falle eines Sturzes nicht auf den Boden oder auf ein Hindernis schlägt.
- Achten Sie darauf, dass der Anschlagpunkt richtig platziert ist, um das Risiko und die Höhe eines Sturzes zu reduzieren.
- In einem Auffangsystem ist zum Halten des Körpers ausschließlich ein Auffanggurt zulässig.
- Werden mehrere Ausrüstungsgegenstände zusammen verwendet, kann es zu gefährlichen Situationen kommen, wenn die Sicherheitsfunktion eines Gegenstands durch einen anderen Ausrüstungsgegenstand behindert wird.
- **ACHTUNG GEFAHR:** Achten Sie darauf, dass die Produkte nicht an rauen Materialien oder scharfkantigen Gegenständen reiben.
- Anwender müssen für Aktivitäten in der Höhe gesundheitlich in guter Verfassung sein.
- WARNUNG,** das regelnglose Hängen in einem Gurt kann zu schweren Verletzungen oder sogar Tod führen (Angriffsraum).
- Die Gebrauchsanleitungen für jeden Ausrüstungsgegenstand, der zusammen mit diesem Produkt verwendet wird, müssen unbedingt befolgt werden.
- Die Gebrauchsanleitungen in Landessprache müssen allen Benutzern dieser Ausrüstung zur Verfügung gestellt werden.

- Vergewissern Sie sich, dass die Markierungen auf dem Produkt lesbar sind.

### Aussondern von Ausrüstung:

ACHTUNG, außergewöhnliche Umstände können die Aussonderung eines Produkts nach einer einmaligen Anwendung erforderlich machen (Art und Intensität der Benutzung, Anwendungsbereich: aggressive Umgebungen, Meeresküste, scharfe Kanten, extreme Temperaturen, Chemikalien usw.). In folgenden Fällen muss ein Produkt ausgedondert werden:

- Nach einem schweren Sturz (oder Belastung).
- Das Überprüfungsergebnis ist nicht zufriedenstellend, das Produkt fällt bei der Überprüfung durch. Sie bezweifeln seine Zuverlässigkeit.
- Die vollständige Gebrauchsanleitung ist nicht bekannt.
- Das Produkt ist veraltet (Änderung der gesetzlichen Bestimmungen, der Normen und der technischen Vorschriften, Inkompatibilität mit anderen Ausrüstungsgegenständen usw.). Zerstoren und entsorgen Sie diese Produkte, um ihren weiteren Gebrauch zu verhindern.

### Zeichenerklärungen:

A. Verwendete Abkürzungen: **B.** Temperaturbeständigkeit **C.** Vorsichtsmaßnahmen **D.** Reingung **E.** Trocknung **F.** Lagerung/Transport **G.** Pflege **H.** Änderungen/**Reparaturen** (außerhalb der Petzl Betriebsstätten nicht zulässig, ausgenommen Ersatzteile) **I.** Fragen/Kontakt

## 3 Jahr Garantie

Auf Material- und Fabrikationsfehler. Von der Garantie ausgeschlossen sind: normale Abnutzung, Oxidation, Änderungen oder Nachbesserungen, unsachgemäße Lagerung, unsachgemäße Wartung, Nachlässigkeiten und Anwendungen, für die das Produkt nicht bestimmt ist.

## Warnhinweise

1. Unmittelbare Verletzungs- oder Lebensgefahr. 2. Potenzielles Unfall- oder Verletzungsrisiko. 3. Wichtige Information über die Funktionsweise oder die Leistungsangaben Ihres Produkts. 4. Inkompatibilität zwischen Ausrüstungsgegenständen.

## Rückverfolgbarkeit und Markierung

a. Die Herstellung dieser PSA überwachende Stelle - b. Benannte Stelle für die EG-Baumusterprüfung - c. Rückverfolgbarkeit: Data Matrix = Artikelnummer + individuelle Nummer - d. Bruchlast - e. Individuelle Nummer - f. Herstellungsjahr - g. Herstellungstag - h. Prüfung oder Name des Prüfers - i. Fortlaufende Seriennummer - j. Normen - k. Lesen Sie die Gebrauchsanleitung aufmerksam durch - l. Modell-Identifizierung

# IT

Questa nota informativa spiega come utilizzare correttamente il dispositivo. Solo alcune tecniche e utilizzi sono presentati.

I segnali di attenzione vi informano di alcuni potenziali pericoli legati all'utilizzo del dispositivo, ma è impossibile descriverli tutti. Prendete visione degli aggiornamenti e delle informazioni supplementari sul sito Petzl.com.

Voi siete responsabili della considerazione di ogni avviso e dell'utilizzo corretto del dispositivo. L'uso improprio di questo dispositivo causa rischi aggiuntivi. Contattare Petzl in caso di dubbi o difficoltà di comprensione.

### Am'D PIN-LOCK (PL)

Connettore EN 362:2004 classe B (base)

Connettore EN 12275 classe B (base)

## 1. Campo di applicazione

Dispositivo di protezione individuale (DPI).

Moschettoni con ghiera di bloccaggio automatico, sbloccabile con un attrezzo, destinato alle attività che presentano un rischio di caduta dall'alto.

Questo prodotto non deve essere sollecitato oltre i suoi limiti o in qualsiasi altra situazione differente da quella per cui è destinato.

## Responsabilità

### ATTENZIONE

**Le attività che comportano l'utilizzo di questo dispositivo sono per natura pericolose.**

**Voi siete responsabili delle vostre azioni, delle vostre decisioni e della vostra sicurezza.**

Prima di utilizzare questo dispositivo, occorre:

- Leggere e comprendere tutte le istruzioni d'uso.
- Ricevere una formazione adeguata sul suo utilizzo.
- Acquisire familiarità con il dispositivo, imparare a conoscerne le prestazioni e i limiti.
- Comprendere e accettare i rischi indotti.

**Il mancato rispetto di una sola di queste avvertenze può essere la causa di ferite gravi o mortali.**

Questo prodotto deve essere utilizzato esclusivamente da persone competenti e addestrate o sottoposte al controllo visivo diretto di una persona competente e addestrata.

Voi siete responsabili delle vostre azioni, delle vostre decisioni e della vostra sicurezza e ve ne assumete le conseguenze. Se non siete in grado di assumervi questa responsabilità, o se non avete compreso le istruzioni d'uso, non utilizzare questo dispositivo.

## 2. Nomenclatura

(1) Corpo, (2) Leva, (3) Rivetto, (4) Ghiera di bloccaggio, (5) Dispositivo di bloccaggio, (6) Keylock, (7) Anello di sbloccaggio, (8) Spina di sbloccaggio.

Materiali principali: alluminio.

## 3. Controllo, punti da verificare

La vostra sicurezza è legata all'integrità della vostra attrezzatura.

Petzl raccomanda un controllo approfondito come minimo ogni 12 mesi da parte di una persona competente (in funzione della normativa in vigore nel vostro paese e delle vostre condizioni d'uso). Rispettate le procedure descritte sul sito Petzl.com. Registrare i risultati nella scheda di vita del vostro DPI: tipo, modello, dati del fabbricante, numero di serie o numero individuale; date: fabbricazione, acquisto, primo utilizzo, successive verifiche periodiche; difetti, osservazioni; nome e firma del controllore.

### Prima di ogni utilizzo

Verificare l'assenza di fessurazioni, deformazioni, corrosioni (su corpo, rivetto, leva e ghiera). Verificare l'apertura e la chiusura automatica completa della leva. Il foro del Keylock non deve essere ostruito.

Verificare il bloccaggio e lo sbloccaggio della ghiera.

### Durante l'utilizzo

Verificare che il moschettoni lavori sempre sull'asse maggiore. Controllare regolarmente il bloccaggio della ghiera. Evitare qualsiasi pressione o sfregamento che potrebbe provocare lo sbloccaggio della leva o il danneggiamento della ghiera. È importante controllare regolarmente lo stato del prodotto e dei suoi collegamenti con gli altri dispositivi del sistema. Assicurarsi del corretto posizionamento dei dispositivi gli uni rispetto agli altri.

## 4. Compatibilità

Verificare la compatibilità di questo prodotto con gli altri elementi del sistema nella vostra applicazione (compatibilità = buona interazione funzionale). Gli elementi utilizzati con il connettore devono essere conformi alle norme in vigore nel vostro paese (per esempio longe EN 354 per il lavoro).

## 5. Posizionamento del moschettoni

### Un moschettoni non è indistruttibile.

Un moschettoni garantisce la massima resistenza sull'asse maggiore e con la leva chiusa. Una diversa sollecitazione del moschettoni è pericolosa e ne riduce la resistenza, per esempio sull'asse minore o con la leva aperta. Per maggiori informazioni, consultare il documento Product Experience sui connettori sul sito Petzl.com.

### Accessorio di posizionamento

La sicurezza del bloccaggio dell'Am'D PIN-LOCK non evita i posizionamenti errati. Utilizzare un accessorio di posizionamento del moschettoni sull'asse maggiore: STRING, TANGA, barretta CAPTIV...

## 6. Apertura/chiusura

Il moschettoni deve essere utilizzato con la leva chiusa e la ghiera bloccata. Ad ogni utilizzo, verificare che il bloccaggio sia completo.

### Strumenti per l'apertura

- Strumento di sbloccaggio: premere il dispositivo di bloccaggio per consentire l'apertura della ghiera. Se si perde questo strumento, è possibile utilizzare un altro oggetto delle stesse dimensioni.
- Spina di sbloccaggio: per manovre frequenti, installare la spina su un guanto.

### Precauzioni

L'attrezzo che consente l'apertura del moschettoni deve essere disponibile rapidamente in caso d'incidente che richiede un'evacuazione.

## 7. Informazioni supplementari

- In un sistema d'arresto caduta, la lunghezza del connettore influisce sull'altezza di caduta.
- Prevedere i mezzi di soccorso necessari per intervenire rapidamente in caso di difficoltà.
- L'ancoraggio del sistema deve essere preferibilmente situato al di sopra della posizione dell'utilizzatore e deve rispondere ai requisiti della norma EN 795 (resistenza minima 12 kN).
- In un sistema di arresto caduta, prima di ogni utilizzo, è fondamentale verificare lo spazio libero richiesto sotto l'utilizzatore, per evitare la collisione con il suolo o un ostacolo in caso di caduta.
- Assicurarsi che il punto di ancoraggio sia posizionato correttamente, per ridurre il rischio e l'altezza di caduta.
- Un'imbracatura anticaduta è l'unico dispositivo di presa del corpo che sia consentito utilizzare in un sistema di arresto caduta.
- Un pericolo può sopraggiungere al momento dell'utilizzo di più dispositivi in cui la funzione di sicurezza di uno dei dispositivi può essere compromessa dalla funzione di sicurezza di un altro dispositivo.
- **ATTENZIONE PERICOLO,** verificare che i prodotti non sfreghino contro materiali abrasivi o parti taglienti.
- Gli utilizzatori devono avere l'idoneità sanitaria per le attività in quota. ATTENZIONE, la sospensione inerte nell'imbracatura può generare gravi disturbi fisiologici o la morte.
- Devono essere rispettate le istruzioni d'uso indicate nelle note informative di ogni dispositivo associato a questo prodotto.
- Le istruzioni d'uso di questo dispositivo devono essere fornite all'utilizzatore e redatte nella lingua del paese in cui il prodotto viene utilizzato.
- Assicurarsi che le marcature sul prodotto siano leggibili.

### Eliminazione:

- **ATTENZIONE,** un evento eccezionale può comportare l'eliminazione del prodotto dopo un solo utilizzo (tipo ed intensità di utilizzo, ambiente di utilizzo; ambienti aggressivi, ambiente marino, parti taglienti, temperature estreme, prodotti chimici...).
- Il prodotto deve essere eliminato quando:
  - Ha subito una forte caduta (o sforzo).
  - Il risultato dei controlli del prodotto non è soddisfacente. Si ha un dubbio sulla sua affidabilità.
  - Non si conosce l'intera storia del suo utilizzo.
  - Quando il suo utilizzo è obsoleto (evoluzione delle leggi, delle normative, delle tecniche o incompatibilità con altri dispositivi...).
- Distuggere i prodotti scartati per evitarne un futuro utilizzo.

### Pittogrammi:

A. Durata illimitata - B. Temperature tollerate - C. Precauzioni d'uso - D. Pulizia - E. Assicuratura - F. Stoccaggio/trasporto - G. Manutenzione - H. Modifiche/riparazioni (proibite al di fuori degli stabilimenti Petzl salvo pezzi di ricambio) - I. Domande/contatto

## Garanzia 3 anni

Contro ogni difetto di materiale o di fabbricazione. Sono esclusi: usura normale, ossidazione, modifiche o ritocchi, cattiva conservazione, manutenzione impropria, negligenze, utilizzi ai quali questo prodotto non è destinato.

## Segnali di attenzione

1. Situazione che presenta un rischio imminente di lesione grave o mortale. 2. Esposizione a un rischio potenziale d'incidente o lesione. 3. Informazione importante sul funzionamento o le performance del vostro prodotto. 4. Incompatibilità materiale.

## Tracciabilità e marcatura

a. Organismo che controlla la fabbricazione di questo DPI - b. Ente riconosciuto che interviene per l'esame CE di tipo - c. Tracciabilità: datamatrix = codice prodotto + numero individuale - d. Resistenza - e. Numero individuale - f. Anno di fabbricazione - g. Giorno di fabbricazione - h. Controllo o nome del controllore - i. Incrementazione - j. Norme - k. Leggera attestamento l'istruzione tecnica - l. Identificazione di modello

## ES

Este folleto explica cómo utilizar correctamente su equipo. Sólo se presentan algunas técnicas y utilizaciones.

Las señales de advertencia le informan de algunos peligros potenciales relacionados con la utilización de su equipo, pero es imposible describirlos todos. Infórmese de las actualizaciones y de la información complementaria en Petzl.com.

Usted es responsable de tener en cuenta cada una de las advertencias y de utilizar correctamente su equipo. Cualquier mala utilización de este equipo originará peligros adicionales. Contacte con Petzl si tiene dudas o dificultades de comprensión.

### Am'D PIN-LOCK (PL)

Conector EN 362: 2004 clase B (básico)  
Conector EN 12275 clase B (básico)

## 1. Campo de aplicación

Equipo de protección individual (EPI). Mosquetón de bloqueo automático, desbloqueable con un útil, para las actividades que presentan un riesgo de caída de altura. Este producto no debe ser solicitado más allá de sus límites o en cualquier otra situación para la que no esté previsto.

## Responsabilidad

**ATENCIÓN**  
Las actividades que implican la utilización de este equipo son por naturaleza peligrosas.

**Usted es responsable de sus actos, sus decisiones y su seguridad.**

Antes de utilizar este equipo, debe:

- Leer y comprender todas las instrucciones de utilización.
- Formarse específicamente en el uso de este equipo.
- Familiarizarse con su equipo y aprender a conocer sus prestaciones y sus limitaciones.

- Comprender y aceptar los riesgos derivados.

**El no respeto de una sola de estas advertencias puede ser la causa de heridas graves o mortales.**

Este producto sólo debe ser utilizado por personas competentes y responsables, o que estén bajo el control visual directo de una persona competente y responsable. Usted es responsable de sus actos, sus decisiones y su seguridad y asume las consecuencias de los mismos. Si usted no está dispuesto a asumir esta responsabilidad o si no ha comprendido bien las instrucciones de utilización, no utilice este equipo.

## 2. Nomenclatura

(1) Cuerpo, (2) Gatillo, (3) Remache, (4) Casquillo de bloqueo, (5) Pestillo, (6) Keylock, (7) Util de desbloqueo, (8) Espiga de desbloqueo.

Materiales principales: aluminio.

## 3. Control, puntos a verificar

Su seguridad está vinculada a la integridad de su equipo.

Petzl aconseja que una persona competente realice una revisión en profundidad cada 12 meses como mínimo (en función de la legislación en vigor en su país y de las condiciones de utilización). Respete los modos operativos descritos en Petzl.com. Registre los resultados en la ficha de revisión del EPI: tipo, modelo, nombre y dirección del fabricante, número de serie o número individual, fechas: fabricación, compra, primera utilización, próximos controles periódicos, defectos, observaciones, nombre y firma del inspector.

### Antes de cualquier utilización

Compruebe la ausencia de fisuras, deformaciones, corrosión (en el cuerpo, remache, gatillo y casquillo). Compruebe que la abertura del gatillo y el cierre automático del mismo sean completos. El orificio del Keylock no debe estar obstruido ni tapado. Compruebe el bloqueo y desbloqueo del casquillo.

### Durante la utilización

Compruebe que el mosquetón trabaja siempre según el eje mayor.

Vigile regularmente que el casquillo esté bloqueado. Evite cualquier presión, o rozamiento, que podría provocar un desbloqueo del gatillo o dañar el casquillo. Es importante controlar regularmente el estado del producto y de sus conexiones con los demás equipos del sistema. Asegúrese de la correcta colocación de los equipos entre sí.

## 4. Compatibilidad

Compruebe la compatibilidad de este producto con los demás elementos del sistema en su aplicación (compatibilidad = interacción funcional correcta). Los elementos utilizados con el conector deben cumplir con las normas en vigor en su país (por ejemplo, elemento de amarre EN 354 para el trabajo).

## 5. Posicionamiento del mosquetón

### Un mosquetón no es indestructible.

Un mosquetón ofrece la máxima resistencia cuando trabaja según su eje mayor y con el gatillo cerrado. Solicitar un mosquetón de cualquier otro modo es peligroso y reduce su resistencia, por ejemplo, que trabaje según su eje menor o con el gatillo abierto.

Para más información, consulte el documento Product Experience de los conectores en Petzl.com.

### Accesorio de sujeción

La seguridad del bloqueo del Am'D PIN-LOCK no impide los posicionamientos incorrectos. Utilice un accesorio de sujeción del mosquetón en su eje mayor: STRING, TANGA, barra CAPTIV...

## 6. Apertura/cierre

El mosquetón se debe utilizar con el gatillo cerrado y el casquillo bloqueado. Cada vez que lo instale, compruebe que el bloqueo es completo.

### Útiles para la apertura

- Util de desbloqueo: apriete el pestillo para permitir la apertura del casquillo. Si pierde este útil, se puede utilizar otro objeto de la misma medida.
- Espiga de desbloqueo: para manipulaciones repetidas, instale la espiga en un guante.

## Precauciones

El útil que permite la apertura del mosquetón debe estar disponible rápidamente en caso de incidente que requiera una evacuación.

## 7. Información complementaria

- En un sistema anticaídas, la longitud del conector influye en la altura de caída.

- Debe prever los medios de rescate necesarios para intervenir rápidamente en caso de dificultades.

- El anclaje del sistema tiene que estar situado, preferentemente, por encima de la posición del usuario y debe cumplir con las exigencias de la norma EN 795 (resistencia mínima 12 kN).

- En un sistema anticaídas y antes de cualquier utilización, es esencial comprobar la altura libre requerida por debajo del usuario para evitar cualquier colisión con el suelo o con un obstáculo en caso de caída.

- Asegúrese de que el punto de anclaje esté colocado correctamente para así limitar el riesgo y la altura de la caída.

- Un arnés anticaídas es el único dispositivo de prensión del cuerpo que está permitido utilizar en un sistema anticaídas.

- Un peligro puede sobrepasar cuando se utilizan varios equipos en los que la función de seguridad de uno de los equipos puede verse afectada por la función de seguridad de otro equipo.

- ATENCIÓN PELIGRO: procure que sus productos no rocen con materiales abrasivos o piezas cortantes.

- Los usuarios deben ser aptos desde el punto de vista médico para las actividades en altura. ATENCIÓN: estar suspendido e inerte en un arnés puede provocar problemas fisiológicos graves o la muerte.

- Deben ser respetadas las instrucciones de utilización definidas en las fichas técnicas de cada equipo asociado a este producto.

- Las instrucciones de utilización deben entregarse al usuario de este equipo en el idioma del país de utilización.

- Asegúrese de la legibilidad de los marcados en el producto.

### Dar de baja:

ATENCIÓN: un suceso excepcional puede llevarle a dar de baja un producto después de una sola utilización (tipo o intensidad de utilización, entorno de utilización: ambientes agresivos, ambientes marinos, aristas cortantes, temperaturas extremas, productos químicos, etc.).

Un producto debe darse de baja cuando:

- Ha sufrido una caída importante (o esfuerzo).
- El resultado de las revisiones del producto no es satisfactorio. Duda de su fiabilidad.
- Un cambio en el historial completo de utilización.
- Cuando su utilización es obsoleta (evolución legislativa, normativa, técnica o incompatibilidad con otros equipos, etc.).

Destruya estos productos para evitar una utilización futura.

### Pictogramas:

**A. Vida útil limitada - B. Temperaturas toleradas - C. Precauciones de utilización - D. Limpieza - E. Secado - F. Almacenamiento/transporte - G. Mantenimiento - H. Modificaciones/repares** (prohibidas fuera de los talleres de Petzl, excepto las piezas de recambio) - **I. Preguntas/contacto**

## Garantía 3 años

Contra cualquier defecto del material o de fabricación. Se excluye: el desgaste normal, la oxidación, las modificaciones o retoques, el almacenamiento incorrecto, el mantenimiento incorrecto, las negligencias y las utilizaciones para las que este producto no está destinado.

## Señales de advertencia

1. Situación que presenta un riesgo inminente de herida grave a mortal. 2. Exposición a un riesgo potencial de incidente o de herida. 3. Información importante sobre el funcionamiento o las prestaciones de su producto. 4. Incompatibilidad material.

## Trazabilidad y mercado

a. Organismo que controla la fabricación de este EPI - b. Organismo notificado que interviene en el examen CE de tipo - c. Trazabilidad: datamatrix = referencia producto + número individual - d. Resistencia - e. Número individual - f. Año de fabricación - g. Día de fabricación - h. Control o nombre del controlador - i. Incremento - j. Normas - k. Lea atentamente la ficha técnica - l. Identificación del modelo

## PT

Esta notícia explica como utilizar correctamente o seu equipamento. Somente algumas das técnicas e utilizações são apresentadas.

Os painéis de alerta informam-vos de alguns perigos potenciais ligados à utilização do equipamento, mas é impossível descrevê-los todos. Tome conhecimento das últimas atualizações e informações complementares em Petzl.com.

É responsável por tomar conhecimento de cada alerta e utilizar corretamente o seu equipamento. Toda a má utilização deste equipamento estará na origem de perigos adicionais. Contacte a Petzl se tiver dúvidas ou dificuldades de compreensão.

### Am'D PIN-LOCK (PL)

Conector EN 362:2004 classe B (base)  
Conector EN 12275 classe B (base)

## 1. Campo de aplicação

Equipamento de proteção individual (EPI). Mosquetão com segurança automática, que se abre com um utensílio, destinado a atividades que apresentam um risco de queda em altura. Este produto não deve ser solicitado para lá dos seus limites ou em qualquer situação para a qual não tenha sido previsto.

## Responsabilidade

### ATENÇÃO

**As atividades que implicam a utilização deste produto são por natureza perigosas.**

**Você é responsável pelos seus actos, pelas suas decisões e pela sua segurança.**

Antes de utilizar este equipamento, deve:

- Ler e compreender todas as instruções de utilização.
- Formar-se especificamente na utilização deste equipamento.
- Familiarizar-se com o seu equipamento, aprender a conhecer as suas performances e as suas limitações.
- Compreender e aceitar os riscos inerentes.

**O não respeito destes avisos poderá causar ferimentos graves ou mortais.**

Este produto não deve ser utilizado senão por pessoas competentes e responsáveis, ou colocado sob o controle visual directo de uma pessoa competente e responsável. Você é responsável pelos seus actos, pelas suas decisões, pela sua segurança e assume as consequências. Se não se sente à medida de assumir essa responsabilidade, ou se não entendeu bem as instruções de utilização, não utilize este equipamento.

## 2. Nomenclatura

(1) Corpo, (2) Dedo, (3) Rebite, (4) Anel de segurança, (5) Orifício de abertura, (6) Keylock, (7) Clipe de abertura, (8) Clipe de abertura.

Matérias principais: alumínio.

## 3. Controle, pontos a verificar

A sua segurança está ligada à integridade do seu equipamento.

A Petzl aconselha uma verificação aprofundada, por pessoa competente, no mínimo a cada 12 meses (em função da legislação em vigor no seu país e das condições de utilização). Respeite os modos de operação descritos em Petzl.com. Registre os resultados na ficha de vida do seu EPI: tipo, modelo, coordenadas do fabricante, número de série ou número individual, datas de fabricação, aquisição, primeira utilização, das próximas inspeções periódicas, defeitos, chamadas de atenção, nome e assinatura do controlador.

### Antes de qualquer utilização

Verifique a ausência de fisuras, deformações, corrosões (no corpo, rebite, dedo e anel de segurança). Verifique a abertura e o fecho automático completo do dedo. O orifício do Keylock não deve estar obstruído ou entupido.

Verifique o travamento e abertura da segurança manual.

### Durante a utilização

Verifique que o mosquetão trabalha sempre segundo o seu eixo maior.

Controle regularmente o travamento do anel de segurança. Evite qualquer pressão, ou atrito, que possa provocar uma abertura do dedo do conector ou danificar o anel de segurança.

É importante controlar regularmente o estado do produto e as suas conexões com outros equipamentos do sistema. Asegure-se do posicionamento correcto dos equipamentos, de uns em relação aos outros.

## 4. Compatibilidade

Verifique a compatibilidade deste produto com os outros elementos do sistema na sua aplicação (compatibilidade = boa interação funcional).

Os elementos utilizados com o seu conector devem estar conformes às normas em vigor no seu país (longe EN 354 para o trabalho por exemplo).

## 5. Posicionamento do mosquetão

### Um mosquetão não é indestrutível.

Um mosquetão oferece a resistência máxima ao longo do eixo maior e com o dedo fechado. Solicitar um mosquetão de qualquer maneira é perigoso e reduz a sua resistência, por exemplo ao longo do eixo pequeno ou com o dedo aberto.

Para mais informações, consulte o documento Product Experience sobre os conectores em Petzl.com.

### Acessório de posicionamento

A segurança do travamento do Am'D PIN-LOCK não impede os posicionamentos incorrectos. Utilize um acessório de posicionamento do mosquetão ao longo do seu eixo maior: STRING, TANGA, barra CAPTIV...

## 6. Abertura/fecho

O mosquetão deve ser utilizado com o dedo fechado e travado. Em cada instalação, verifique que está completamente travado.

### Utensílios para abertura

- Clipe de abertura: insira no orifício de abertura para permitir abrir o anel de segurança. Se perder este utensílio, um outro objecto do mesmo diâmetro pode ser utilizado.
- Pino de abertura: para manipulações repetidas, instale o pino numa luva.

## Precauções

O utensílio para permitir a abertura do mosquetão deve estar rapidamente disponível em caso de incidente que necessite uma evacuação.

## 7. Informações complementares

- Num sistema de travamento de quedas, o comprimento do conector influencia a altura da queda.

- Preveja os meios de resgate necessários para intervir rapidamente em caso de dificuldades.

- A amarração do sistema deve estar de preferência situada acima da posição do utilizador e recordar as existências EN 795 (resistência mínima 12 kN).

- Num sistema de travamento de quedas, é essencial verificar o espaço livre necessário sob o utilizador, antes de cada utilização, afim de evitar qualquer colisão contra o solo ou obstáculo, em caso de queda.

- Cuidar para que o ponto de amarração esteja correctamente posicionado, afim de limitar o risco e a altura de queda.

- Um harnês antiquedas é o único dispositivo de prensão do corpo que é permitido utilizar num sistema de travamento de quedas.

- Pode ocorrer uma situação perigosa quando se utilizam vários equipamentos em que a função de segurança de um dos equipamentos pode ser afectada pela função de segurança de outro equipamento.

- ATENÇÃO PERIGO, cuide para que os produtos não sejam sujeitos a fricções de materiais abrasivos ou peças cortantes.

- Os utilizadores devem estar clinicamente aptos para as actividades em altura. ATENÇÃO, estar suspenso e inerte num harnês pode despoletar perturbações fisiológicas graves ou a morte.

- As instruções de utilização definidas nas notícias técnicas de cada equipamento associado a este produto devem ser respeitadas.

- As instruções de utilização devem ser fornecidas ao utilizador deste equipamento na língua do país de utilização.

- Asegure-se da legibilidade das marcações no produto.

### Abater um produto:

ATENÇÃO, um evento excepcional pode conduzir ao abate de um produto após uma só utilização (tipo e intensidade de utilização, ambiente de utilização: ambientes agressivos, ambientes marinhos, arestas cortantes, temperaturas extremas, produtos químicos...).

Um produto deve ser abitado quando:

- Foi sujeito a uma queda importante (ou esforço).
- O resultado das verificações do produto não é satisfatório. Você tem uma dúvida sobre a sua fiabilidade.
- Você não conhece a história completa de utilização.

- Quando a sua utilização está obsoleta (evolução legislativa, normativa, técnica ou incompatibilidade com outros equipamentos...).

Destrua os produtos abitados para evitar uma futura utilização.

### Pictogramas:

**A. Duração de vida ilimitada - B. Temperaturas toleradas - C. Precauções de utilização - D. Limpeza - E. Secagem - F. Armazenamento/transporte - G. Manutenção - H. Modificações/repares** (interditas fora das oficinas Petzl salvo peças sobresselentes) - **I. Questões/contacto**

## Garantia 3 anos

Contra qualquer defeito de material ou fabrico. Estão excluídos: desgaste normal, oxidação, modificações ou retoques, mau armazenamento, má manutenção, negligências, utilizações para as quais este produto não está destinado.

## Panel de alerta

1. Situação que apresenta risco iminente de ferimento grave a mortal. 2. Exposição a um risco potencial de incidente ou ferimento. 3. Informação importante sobre funcionamento ou performances do seu produto. 4. Incompatibilidade de materiais.

## Traçabilidade e marcações

a. Organismo controlador do fabrico deste EPI - b. Organismo notificado interveniente para o exame CE de tipo - c. Traçabilidade: datamatrix = referência do produto + número individual - d. Resistência - e. Número individual - f. Ano de fabrico - g. Dia de fabrico - h. Controle ou nome do controlador - i. Incrementação - j. Normas - k. Leia atentamente a notícia técnica - l. Identificação do modelo

In deze bijslufter wordt uitgelegd hoe u uw materiaal juist moet gebruiken. Er komen hierin slechts enkele technieken en toepassingen aan bod.

De waarschuwingsborden geven u bepaalde mogelijke gevaren aan rond het gebruik van uw materiaal, maar we kunnen hier uiteraard niet alles behandelen. Lees daarom de nieuwste updates en aanbevelingen van Petzl.com.

U bent zelf verantwoordelijk om met elke waarschuwing rekening te houden en uw materiaal juist te gebruiken. Elk verkeerd gebruik van dit materiaal zal de aan oorspong liggen bij bijkomende gevaren. Neem bij twijfel of onduidelijkheden contact op met Petzl.

#### Am'D PIN-LOCK (PL)

Karabiner EN 362:2004 klasse B (basis)

Karabiner EN 12275 klasse B (basis)

### 1. Toepassingsveld

Persoonlijk beschermingsmiddel (PBM). Karabiner met automatische vergrendeling, ontgrendelbaar met hulpstuk, voor activiteiten die een risico op een hoogtelijf inhouden. Dit product mag niet méér belast worden dan toegelaten en mag niet gebruikt worden in elke situatie waarvoor het niet bedoeld is.

### Verantwoordelijkheid

#### OPGELET

**De activiteiten die het gebruik van deze uitrusting vereisen, zijn van nature gevaarlijk.**

**U staat zelf in voor uw daden, beslissingen en veiligheid.**

Voordat u deze uitrusting gebruikt, moet u:

- Alle gebruiksinstructies lezen en begrijpen.
- Een aangepaste training hebben gevolgd voor het gebruik van deze uitrusting.
- Zich vertrouwd maken met uw uitrusting, en de prestaties en beperkingen ervan leren kennen.
- De inherente risico's begrijpen en aanvaarden.

**Het niet-respecteren van een van deze waarschuwingen kan leiden tot ernstige of dodelijke verwondingen.**

Dit product mag enkel gebruikt worden door (personen die onder direct visueel toezicht staan van) bevoegde en beraden personen.

U staat zelf in voor uw daden, beslissingen en veiligheid, en neemt dan ook persoonlijk de gevolgen op zich. Indien u niet in staat bent om deze verantwoordelijkheid op zich te nemen of de gebruiksinstructies niet goed begrepen hebt, gebruik dit apparaat dan niet.

### 2. Terminologie van de onderdelen

(1) Body, (2) Snapper, (3) Klinknagel, (4) Vergrendelingring, (5) Vergrendeling, (6) Keylock, (7) Hulpstuk voor ontgrendeling, (8) Schijfje voor ontgrendeling. Voornaamste materialen: aluminium.

### 3. Check: te controleren punten

Uw veiligheid is afhankelijk van uw volledige uitrusting.

Petzl beveest op zijn minst een grondige 12-maandelijkse controle door een bevoegd persoon aan (overeenkomstig de geldende normen in uw land en omstandigheden waarin u het product gebruikt). Leef de gebruikregels na zoals vermeld op Petzl.com. Vermeld de resultaten op de fiche van uw PBM: type, model, gegevens van de fabrikant, serienummer of individueel nummer, data van fabricage, aankoop, eerste ingebruikname, volgende periodeke nazichting; gebreken, opmerkingen, naam en handtekening van de inspecteur.

#### Vóór elk gebruik

Kijk na op eventuele scheuren, vervormingen, corrosie (op body, klinknagel, snapper en ring). Controleer of de snapper geheel automtisch vergrendelt en dicht gaat. Het gaasje van de Keylock mag niet verstoppt zitten of geblokkeerd zijn.

Controleer de vergrendeling en ontgrendeling van de ring.

#### Tijdens het gebruik

Controleer dat de karabiner steeds in de richting van zijn grote as werkt. Controleer regelmatig de vergrendeling van de ring. Vermijd elke druk of wrijving die ontgrendeling van de snapper kan veroorzaken of de ring kan beschadigen. Het is belangrijk om regelmatig de staat van het product te controleren, alsook zijn verandering met de andere onderdelen van het systeem. Vergewis u ervan dat alle elementen goed geplaatst zijn ten opzichte van elkaar.

### 4. Verenigbaarheid

Gelieve na te zien of dit product compatibel is met de andere elementen van het systeem in uw toepassing (compatibiliteit = een goede functionele interactie). De elementen die u samen met uw connector gebruikt, moeten voldoen aan de geldende normen voor uw land (bv. keitlijn EN 354 voor het werken).

### 5. Plaatsing van de karabiner

#### Een karabiner is niet onverwoestbaar.

Een karabiner biedt maximale weerstand op zijn lengtes en met gesloten snapper. Een karabiner op een complete manier belasten, is gevaarlijk en beperkt de weerstand ervan, bv. op zijn kleinste as of met open snapper.

Meer informatie vindt u in het document Product Experience over de karabijnen op Petzl.com.

#### Accessoire voor positionering

De veiligheid van de vergrendeling van de Am'D PIN-LOCK voorkomt een verkeerde positionering niet. Gebruik een accessoire voor de positionering van de karabiner in zijn grote as: STRING, TANGA, CAPTIV staaf ...

### 6. Opening/sluiting

De karabiner moet gebruikt worden met gesloten snapper en vergrendelde ring. Controleer bij elke installatie van de karabiner of hij volledig vergrendeld is.

#### Hulpstukken om te openen

- Hulpstuk voor ontgrendeling: druk op de vergrendeling om de ring te openen. Wanneer u dit hulpstuk niet meer hebt, kunt u ook een ander voorwerp met dezelfde grootte gebruiken.
- Schijfje voor ontgrendeling: installeer het schijfje op een handschoen wanneer u het herhaaldelijk nodig hebt.

#### Voorzorgsmaatregelen

Het hulpstuk voor ontgrendeling van de karabiner moet snel beschikbaar zijn in het geval van een incident dat een evacuatie vereist.

### 7. Extra informatie

- Bij een valstelsysteem wordt de valhoogte door de lengte van de connector beïnvloed.
- Voorzorg de nodige reddingsmogelijkheden om snel te kunnen reageren bij eventuele moeilijkheden.

- De verankering van het systeem bevindt zich bij voorkeur boven de positie van de gebruiker en moet voldoen aan de vereisten van de EN 795 norm (minimale weerstand van 12 kN).
- Het valstelsysteem is het meest essentiële bestand dat u vóór elk gebruik nagaat dat er onder de gebruiker de nodige vrije ruimte is, zodat elke bolsing met de grond of een hindernis bij een val vermeden wordt.

- Zorg voor de juiste positionering van het verankeringspunt om het risico op en de hoogte van een val te beperken.

- In een valstelsysteem is enkel het gebruik van een antivalgordel toegelaten als verbinding naar het lichaam.

- Er kan zich een gevaar voordoen tijdens het gebruik van meerdere uitrustingen waarbij de veiligheidsfunctie van een van de apparaten kan beïnvloed worden door de veiligheidsfunctie van een ander apparaat.

- **OPGELET:** zie erop toe dat uw producten niet schuren over ruwe oppervlakken of scherpe randen.

- De gebruikers moeten medisch geschikt zijn voor activiteiten op hoogte. OPGELET: onbeweeglijk hangen in een gordel kan ernstige fysiologische letsels of de dood veroorzaken.

- De gebruiksinstructies, bepaald in de bijslufter van elke uitrusting geassocieerd met dit product, moeten worden gelezen/vertaald.

- De gebruiksinstructies moeten geleverd worden aan de gebruiker van deze uitrusting in de taal van het land van gebruik.

- Zorg ervoor dat de markeringen op het product goed leesbaar zijn.

#### Afslrijven:

OPGELET: een uitzonderlijk voorval kan u ertoe brengen het product af te schrijven na één enkel gebruik (type en intensiteit van gebruik, gebruiksomgeving: agressieve milieu's, zeewater, scherpe randen, extreme temperaturen, chemische producten ...).

Onbeweeglijk hangen in een gordel kan ernstige fysiologische letsels of de dood veroorzaken.

- De gebruiksinstructies, bepaald in de bijslufter van elke uitrusting geassocieerd met dit product, moeten worden gelezen/vertaald.

- De gebruiksinstructies moeten geleverd worden aan de gebruiker van deze uitrusting in de taal van het land van gebruik.

- Zorg ervoor dat de markeringen op het product goed leesbaar zijn.

#### Afslrijven:

OPGELET: een uitzonderlijk voorval kan u ertoe brengen het product af te schrijven na één enkel gebruik (type en intensiteit van gebruik, gebruiksomgeving: agressieve milieu's, zeewater, scherpe randen, extreme temperaturen, chemische producten ...).

Onbeweeglijk hangen in een gordel kan ernstige fysiologische letsels of de dood veroorzaken.

- De gebruiksinstructies, bepaald in de bijslufter van elke uitrusting geassocieerd met dit product, moeten worden gelezen/vertaald.

- De gebruiksinstructies moeten geleverd worden aan de gebruiker van deze uitrusting in de taal van het land van gebruik.

- Zorg ervoor dat de markeringen op het product goed leesbaar zijn.

#### Afslrijven:

OPGELET: een uitzonderlijk voorval kan u ertoe brengen het product af te schrijven na één enkel gebruik (type en intensiteit van gebruik, gebruiksomgeving: agressieve milieu's, zeewater, scherpe randen, extreme temperaturen, chemische producten ...).

Onbeweeglijk hangen in een gordel kan ernstige fysiologische letsels of de dood veroorzaken.

- De gebruiksinstructies, bepaald in de bijslufter van elke uitrusting geassocieerd met dit product, moeten worden gelezen/vertaald.

- De gebruiksinstructies moeten geleverd worden aan de gebruiker van deze uitrusting in de taal van het land van gebruik.

- Zorg ervoor dat de markeringen op het product goed leesbaar zijn.

#### Afslrijven:

OPGELET: een uitzonderlijk voorval kan u ertoe brengen het product af te schrijven na één enkel gebruik (type en intensiteit van gebruik, gebruiksomgeving: agressieve milieu's, zeewater, scherpe randen, extreme temperaturen, chemische producten ...).

Onbeweeglijk hangen in een gordel kan ernstige fysiologische letsels of de dood veroorzaken.

- De gebruiksinstructies, bepaald in de bijslufter van elke uitrusting geassocieerd met dit product, moeten worden gelezen/vertaald.

- De gebruiksinstructies moeten geleverd worden aan de gebruiker van deze uitrusting in de taal van het land van gebruik.

- Zorg ervoor dat de markeringen op het product goed leesbaar zijn.

#### Afslrijven:

OPGELET: een uitzonderlijk voorval kan u ertoe brengen het product af te schrijven na één enkel gebruik (type en intensiteit van gebruik, gebruiksomgeving: agressieve milieu's, zeewater, scherpe randen, extreme temperaturen, chemische producten ...).

Onbeweeglijk hangen in een gordel kan ernstige fysiologische letsels of de dood veroorzaken.

- De gebruiksinstructies, bepaald in de bijslufter van elke uitrusting geassocieerd met dit product, moeten worden gelezen/vertaald.

- De gebruiksinstructies moeten geleverd worden aan de gebruiker van deze uitrusting in de taal van het land van gebruik.

- Zorg ervoor dat de markeringen op het product goed leesbaar zijn.

#### Afslrijven:

OPGELET: een uitzonderlijk voorval kan u ertoe brengen het product af te schrijven na één enkel gebruik (type en intensiteit van gebruik, gebruiksomgeving: agressieve milieu's, zeewater, scherpe randen, extreme temperaturen, chemische producten ...).

Onbeweeglijk hangen in een gordel kan ernstige fysiologische letsels of de dood veroorzaken.

- De gebruiksinstructies, bepaald in de bijslufter van elke uitrusting geassocieerd met dit product, moeten worden gelezen/vertaald.

- De gebruiksinstructies moeten geleverd worden aan de gebruiker van deze uitrusting in de taal van het land van gebruik.

- Zorg ervoor dat de markeringen op het product goed leesbaar zijn.

#### Afslrijven:

OPGELET: een uitzonderlijk voorval kan u ertoe brengen het product af te schrijven na één enkel gebruik (type en intensiteit van gebruik, gebruiksomgeving: agressieve milieu's, zeewater, scherpe randen, extreme temperaturen, chemische producten ...).

Onbeweeglijk hangen in een gordel kan ernstige fysiologische letsels of de dood veroorzaken.

- De gebruiksinstructies, bepaald in de bijslufter van elke uitrusting geassocieerd met dit product, moeten worden gelezen/vertaald.

- De gebruiksinstructies moeten geleverd worden aan de gebruiker van deze uitrusting in de taal van het land van gebruik.

- Zorg ervoor dat de markeringen op het product goed leesbaar zijn.

#### Afslrijven:

OPGELET: een uitzonderlijk voorval kan u ertoe brengen het product af te schrijven na één enkel gebruik (type en intensiteit van gebruik, gebruiksomgeving: agressieve milieu's, zeewater, scherpe randen, extreme temperaturen, chemische producten ...).

Onbeweeglijk hangen in een gordel kan ernstige fysiologische letsels of de dood veroorzaken.

- De gebruiksinstructies, bepaald in de bijslufter van elke uitrusting geassocieerd met dit product, moeten worden gelezen/vertaald.

- De gebruiksinstructies moeten geleverd worden aan de gebruiker van deze uitrusting in de taal van het land van gebruik.

- Zorg ervoor dat de markeringen op het product goed leesbaar zijn.

#### Afslrijven:

OPGELET: een uitzonderlijk voorval kan u ertoe brengen het product af te schrijven na één enkel gebruik (type en intensiteit van gebruik, gebruiksomgeving: agressieve milieu's, zeewater, scherpe randen, extreme temperaturen, chemische producten ...).

Onbeweeglijk hangen in een gordel kan ernstige fysiologische letsels of de dood veroorzaken.

- De gebruiksinstructies, bepaald in de bijslufter van elke uitrusting geassocieerd met dit product, moeten worden gelezen/vertaald.

- De gebruiksinstructies moeten geleverd worden aan de gebruiker van deze uitrusting in de taal van het land van gebruik.

- Zorg ervoor dat de markeringen op het product goed leesbaar zijn.

#### Afslrijven:

OPGELET: een uitzonderlijk voorval kan u ertoe brengen het product af te schrijven na één enkel gebruik (type en intensiteit van gebruik, gebruiksomgeving: agressieve milieu's, zeewater, scherpe randen, extreme temperaturen, chemische producten ...).

Onbeweeglijk hangen in een gordel kan ernstige fysiologische letsels of de dood veroorzaken.

- De gebruiksinstructies, bepaald in de bijslufter van elke uitrusting geassocieerd met dit product, moeten worden gelezen/vertaald.

- De gebruiksinstructies moeten geleverd worden aan de gebruiker van deze uitrusting in de taal van het land van gebruik.

- Zorg ervoor dat de markeringen op het product goed leesbaar zijn.

#### Afslrijven:

OPGELET: een uitzonderlijk voorval kan u ertoe brengen het product af te schrijven na één enkel gebruik (type en intensiteit van gebruik, gebruiksomgeving: agressieve milieu's, zeewater, scherpe randen, extreme temperaturen, chemische producten ...).

Onbeweeglijk hangen in een gordel kan ernstige fysiologische letsels of de dood veroorzaken.

- De gebruiksinstructies, bepaald in de bijslufter van elke uitrusting geassocieerd met dit product, moeten worden gelezen/vertaald.

- De gebruiksinstructies moeten geleverd worden aan de gebruiker van deze uitrusting in de taal van het land van gebruik.

- Zorg ervoor dat de markeringen op het product goed leesbaar zijn.

#### Afslrijven:

OPGELET: een uitzonderlijk voorval kan u ertoe brengen het product af te schrijven na één enkel gebruik (type en intensiteit van gebruik, gebruiksomgeving: agressieve milieu's, zeewater, scherpe randen, extreme temperaturen, chemische producten ...).

Onbeweeglijk hangen in een gordel kan ernstige fysiologische letsels of de dood veroorzaken.

- De gebruiksinstructies, bepaald in de bijslufter van elke uitrusting geassocieerd met dit product, moeten worden gelezen/vertaald.

- De gebruiksinstructies moeten geleverd worden aan de gebruiker van deze uitrusting in de taal van het land van gebruik.

- Zorg ervoor dat de markeringen op het product goed leesbaar zijn.

#### Afslrijven:

OPGELET: een uitzonderlijk voorval kan u ertoe brengen het product af te schrijven na één enkel gebruik (type en intensiteit van gebruik, gebruiksomgeving: agressieve milieu's, zeewater, scherpe randen, extreme temperaturen, chemische producten ...).

Onbeweeglijk hangen in een gordel kan ernstige fysiologische letsels of de dood veroorzaken.

- De gebruiksinstructies, bepaald in de bijslufter van elke uitrusting geassocieerd met dit product, moeten worden gelezen/vertaald.

- De gebruiksinstructies moeten geleverd worden aan de gebruiker van deze uitrusting in de taal van het land van gebruik.

- Zorg ervoor dat de markeringen op het product goed leesbaar zijn.

#### Afslrijven:

OPGELET: een uitzonderlijk voorval kan u ertoe brengen het product af te schrijven na één enkel gebruik (type en intensiteit van gebruik, gebruiksomgeving: agressieve milieu's, zeewater, scherpe randen, extreme temperaturen, chemische producten ...).

Onbeweeglijk hangen in een gordel kan ernstige fysiologische letsels of de dood veroorzaken.

- De gebruiksinstructies, bepaald in de bijslufter van elke uitrusting geassocieerd met dit product, moeten worden gelezen/vertaald.

- De gebruiksinstructies moeten geleverd worden aan de gebruiker van deze uitrusting in de taal van het land van gebruik.

- Zorg ervoor dat de markeringen op het product goed leesbaar zijn.

#### Afslrijven:

OPGELET: een uitzonderlijk voorval kan u ertoe brengen het product af te schrijven na één enkel gebruik (type en intensiteit van gebruik, gebruiksomgeving: agressieve milieu's, zeewater, scherpe randen, extreme temperaturen, chemische producten ...).

Onbeweeglijk hangen in een gordel kan ernstige fysiologische letsels of de dood veroorzaken.

- De gebruiksinstructies, bepaald in de bijslufter van elke uitrusting geassocieerd met dit product, moeten worden gelezen/vertaald.

- De gebruiksinstructies moeten geleverd worden aan de gebruiker van deze uitrusting in de taal van het land van gebruik.

- Zorg ervoor dat de markeringen op het product goed leesbaar zijn.

#### Afslrijven:

OPGELET: een uitzonderlijk voorval kan u ertoe brengen het product af te schrijven na één enkel gebruik (type en intensiteit van gebruik, gebruiksomgeving: agressieve milieu's, zeewater, scherpe randen, extreme temperaturen, chemische producten ...).

Onbeweeglijk hangen in een gordel kan ernstige fysiologische letsels of de dood veroorzaken.

- De gebruiksinstructies, bepaald in de bijslufter van elke uitrusting geassocieerd met dit product, moeten worden gelezen/vertaald.

- De gebruiksinstructies moeten geleverd worden aan de gebruiker van deze uitrusting in de taal van het land van gebruik.

- Zorg ervoor dat de markeringen op het product goed leesbaar zijn.

#### Afslrijven:

OPGELET: een uitzonderlijk voorval kan u ertoe brengen het product af te schrijven na één enkel gebruik (type en intensiteit van gebruik, gebruiksomgeving: agressieve milieu's, zeewater, scherpe randen, extreme temperaturen, chemische producten ...).

Onbeweeglijk hangen in een gordel kan ernstige fysiologische letsels of de dood veroorzaken.

- De gebruiksinstructies, bepaald in de bijslufter van elke uitrusting geassocieerd met dit product, moeten worden gelezen/vertaald.

- De gebruiksinstructies moeten geleverd worden aan de gebruiker van deze uitrusting in de taal van het land van gebruik.

- Zorg ervoor dat de markeringen op het product goed leesbaar zijn.

#### Afslrijven:

OPGELET: een uitzonderlijk voorval kan u ertoe brengen het product af te schrijven na één enkel gebruik (type en intensiteit van gebruik, gebruiksomgeving: agressieve milieu's, zeewater, scherpe randen, extreme temperaturen, chemische producten ...).

Onbeweeglijk hangen in een gordel kan ernstige fysiologische letsels of de dood veroorzaken.

- De gebruiksinstructies, bepaald in de bijslufter van elke uitrusting geassocieerd met dit product, moeten worden gelezen/vertaald.

- De gebruiksinstructies moeten geleverd worden aan de gebruiker van deze uitrusting in de taal van het land van gebruik.

- Zorg ervoor dat de markeringen op het product goed leesbaar zijn.

#### Afslrijven:

OPGELET: een uitzonderlijk voorval kan u ertoe brengen het product af te schrijven na één enkel gebruik (type en intensiteit van gebruik, gebruiksomgeving: agressieve milieu's, zeewater, scherpe randen, extreme temperaturen, chemische producten ...).

Onbeweeglijk hangen in een gordel kan ernstige fysiologische letsels of de dood veroorzaken.

- De gebruiksinstructies, bepaald in de bijslufter van elke uitrusting geassocieerd met dit product, moeten worden gelezen/vertaald.

- De gebruiksinstructies moeten geleverd worden aan de gebruiker van deze uitrusting in de taal van het land van gebruik.

- Zorg ervoor dat de markeringen op het product goed leesbaar zijn.

#### Afslrijven:

OPGELET: een uitzonderlijk voorval kan u ertoe brengen het product af te schrijven na één enkel gebruik (type en intensiteit van gebruik, gebruiksomgeving: agressieve milieu's, zeewater, scherpe randen, extreme temperaturen, chemische producten ...).

Onbeweeglijk hangen in een gordel kan ernstige fysiologische letsels of de dood veroorzaken.

- De gebruiksinstructies, bepaald in de bijslufter van elke uitrusting geassocieerd met dit product, moeten worden gelezen/vertaald.

- De gebruiksinstructies moeten geleverd worden aan de gebruiker van deze uitrusting in de taal van het land van gebruik.

- Zorg ervoor dat de markeringen op het product goed leesbaar zijn.

#### Afslrijven:

OPGELET: een uitzonderlijk voorval kan u ertoe brengen het product af te schrijven na één enkel gebruik (type en intensiteit van gebruik, gebruiksomgeving: agressieve milieu's, zeewater, scherpe randen, extreme temperaturen, chemische producten ...).

Onbeweeglijk hangen in een gordel kan ernstige fysiologische letsels of de dood veroorzaken.

- De gebruiksinstructies, bepaald in de bijslufter van elke uitrusting geassocieerd met dit product, moeten worden gelezen/vertaald.

- De gebruiksinstructies moeten geleverd worden aan de gebruiker van deze uitrusting in de taal van het land van gebruik.

- Zorg ervoor dat de markeringen op het product goed leesbaar zijn.

#### Afslrijven:

OPGELET: een uitzonderlijk voorval kan u ertoe brengen het product af te schrijven na één enkel gebruik (type en intensiteit van gebruik, gebruiksomgeving: agressieve milieu's, zeewater, scherpe randen, extreme temperaturen, chemische producten ...).

Onbeweeglijk hangen in een gordel kan ernstige fysiologische letsels of de dood veroorzaken.

- De gebruiksinstructies, bepaald in de bijslufter van elke uitrusting geassocieerd met dit product, moeten worden gelezen/vertaald.

- De gebruiksinstructies moeten geleverd worden aan de gebruiker van deze uitrusting in de taal van het land van gebruik.

- Zorg ervoor dat de markeringen op het product goed leesbaar zijn.

#### Afslrijven:

OPGELET: een uitzonderlijk voorval kan u ertoe brengen het product af te schrijven na één enkel gebruik (type en intensiteit van gebruik, gebruiksomgeving: agressieve milieu's, zeewater, scherpe randen, extreme temperaturen, chemische producten ...).

Onbeweeglijk hangen in een gordel kan ernstige fysiologische letsels of de dood veroorzaken.

- De gebruiksinstructies, bepaald in de bijslufter van elke uitrusting geassocieerd met dit product, moeten worden gelezen/vertaald.

- De gebruiksinstructies moeten geleverd worden aan de gebruiker van deze uitrusting in de taal van het land van gebruik.

- Zorg ervoor dat de markeringen op het product goed leesbaar zijn.

#### Afslrijven:

OPGELET: een uitzonderlijk voorval kan u ertoe brengen het product af te schrijven na één enkel gebruik (type en intensiteit van gebruik, gebruiksomgeving: agressieve milieu's, zeewater, scherpe randen, extreme temperaturen

Denne bruksanvisningen forklarer hvordan du bruker utstyret på korrekt måte. Kun enkelte teknikker og bruksmetoder er beskrevet. Advarselssymbolene gir informasjon om enkelte potensielle farer som er forbundet med bruk av utstyret, men det er umulig å beskrive alle potensielle farer. Oppdateringer og tilleggsinformasjon finner du på Petzl.com. Du er selv ansvarlig for å forstå og ta hensyn til disse advarslene, og for å bruke utstyret på korrekt måte. Feil bruk av utstyret vil medføre ytterligere risiko. Kontakt Petzl dersom du er i tvil, eller dersom du ikke forstår disse bruksanvisningene.

**Am'D PIN-LOCK (PL)**

EN 362:2004 klasse B (base) koblingsstykke
EN 12275 klasse B (base) koblingsstykke

## 1. Bruksområde

Personlig verneutstyr (P.VU).

Selvsikker karabiner som kan åpnes med et verktøy. Laget for bruk i høyden der fall kan forekomme. Produktet må ikke brukes utover dets begrensninger eller i andre situasjoner som det ikke er beregnet for.

## Ansvar

**ADVARSEL**

**Aktiviteter som involverer bruk av dette produktet er farlige.**

**Du er selv ansvarlig for dine egne handlinger og avgjørelser og din egen sikkerhet.**

For du tar i bruk utstyret, må du:

- Lesse og forstå alle bruksanvisningene.
- Sørgе for å få spesifikk opplæring i hvordan produktet skal brukes.
- Gjøre deg kjent med produktet, og tilegne deg kunnskap om dets kapasitet og begrensninger.
- Forstå og akseptere risikoen i aktiviteter som involverer bruk av produktet.

**Manglende respekt for bare ett av disse punktene kan medføre alvorlig personskade eller død.**

Dette produktet skal kun brukes av kompetente og ansvarlige personer, eller under direkte tilsyn av en kompetent og ansvarlig person. Du er selv ansvarlig for dine egne handlinger, avgjørelser og din egen sikkerhet, og du tar selv på deg ansvaret for dette. Dersom du ikke er i stand til å ta på deg dette ansvaret eller dersom du ikke forstår bruksanvisningene, skal du ikke bruke utstyret.

## 2. Liste over deler

(1) Ramme, (2) Port, (3) Bolt, (4) Låsehylse, (5) Lås, (6) Keylock, (7) Ring for åpning, (8) Splint for åpning.

Hovedmaterialer: Aluminium.

## 3. Kontrollpunkter

Din sikkerhet avhenger av at utstyret du bruker er i god stand.

Petzl anbefaler at en grundig kontroll blir gjort av en kompetent person minst én gang årlig (avhengig av gjeldende regelverk i ditt land og hvordan du bruker utstyret).
Følg prosedyrene som er beskrevet på Petzl.com. For resultatene inn i et PVU-kontrollskema:
Ulstyrstype, modell, navn og kontaktinformasjon på produsent, serie- eller uniknummer, datoer:
Produksjonsdato, kopplingsdato, dato for når produktet ble tatt i bruk, neste periodiske kontroll, kommentarer og merkerte felt, kontrollørens navn og signatur og dato for neste planlagte kontroll.

**For du bruker produktet**

Kontroller at rammen, porten, bolten og låsehylsen på karabineren er fri for sprekker, bulker, rust e.l. Kontroller at porten kan åpnes og at den lukkes automatisk. Keylock-hullet må være fritt for skitt, småstein, o.l.

Kontroller at låsehylsen kan åpnes og lukkes.

**Hver gang produktet brukes**

Påse at karabineren alltid belastes i lengderetningen. Sjekk regelmessig at låsehylsen er lukket. Unngå press mot porten utenfra som kan åpne den eller skade låsehylsen.

Det er viktig å jevnlig kontrollere at produktet fungerer som det skal og at produktets koblinger til andre elementer i systemet fungerer. Forsikre deg om at alle elementene er riktig posisjonert i forhold til hverandre.

## 4. Kompatibilitet

Kontroller at produktet er kompatibel med de andre elementene i systemet (kompatibel = at produktet fungerer som det skal sammen med de andre elementene).

Utstyr som brukes sammen med koblingsstykkekl må være godkjent i henhold til standarder som gjelder i ditt land (f.eks. forbindelseslinser for arbeid som er godkjente i henhold til EN 354).

## 5. Plassering av karabineren

**En karabiner har begrenset styrke ved feilbelastning.**

En karabiner har størst bruddstyrke når den belastes i lengderetningen i lukket tilstand. Belastning av karabineren på hvilken som helst annen måte, f.eks. på tvers med porten åpen, er farlig og kan redusere bruddstyrken.

For mer informasjon om koblingsstykker gå til Petzl.com.

### Tillegg om posisjonering

Am'D PIN-LOCK sikkerhetslås hindrer ikke feilposisjonering. Bruk ekstrautstyr som STRING, TANGA eller CAPTIV for å sørge for at karabineren blir belastet i lengderetningen.

## 6. Åpning/lukking

Porten på karabineren må alltid være lukket og låst under bruk. Hver gang du bruker karabineren, påse at den fullstendig lukket.

### Verktøy for å låse opp

- Ring for åpning: Press på låsen for åpne låsehylsen. Dersom du mister dette verktøyet, kan et annet objekt med samme størrelse benyttes.
- Splint for åpning: For gjentatt bruk, fest splinten på en hanske.

### Forholdsregler

Ha alltid et verktøy lett tilgjengelig i tilfelle ulykke slik at karabineren raskt kan åpnes.

## 7. Tilleggsinformasjon

- I et fallskrigssystem vil lengden på koblingsstykket påvirke fallengden.
- Fortsett eventuelle hendelser og ha en plan for hvordan du vil skaffe hjelp dersom du kommer i vanskelige ter.
- Systemets forankringspunkt må fortrinnsvis være plassert ovenfor posisjonen til brukeren, bør være i henhold til kravene i EN 795 og må ha en minimum belastningstoleranse på 12 kN.
- Ved bruk av fallskrigssystemer må det alltid være tilstrekkelig klarng under brukeren for å unngå sammenstøt med bakken eller annet underlag ved et eventuelt fall.
- For å forhindre en korrekt passet for å redusere risikoen for, og lengden på, et eventuelt fall.
- Kun godkjente fallskrigsseleer kan brukes i et fallskrigssystem.
- Ved bruk av flere systemer samtidig kan farlige situasjoner oppstå dersom ett av systemene påvirker sikkerhetsfunksjoner i de andre systemene.
- **ADVARSEL:** FARE. Pass på at produktet ikke gnisser mot materialer med slipeeffekt eller skarpe kanter.
- Brukere må være medisinsk i stand til å drive aktivitet i høyden. **ADVARSEL:** Det å henge ubevegelig i en sele kan medføre skade eller død.
- Bruksanvisningene som følger med hver del av disse produktene må følges nøye.
- Bruksanvisningene må leveres på språket som benyttes i bruklandet.
- Påse at produktets merking er synlige og leselige.

**Når skal utstyret kasseres:**
VIKTIG: Spesielle hendelser kan begrense produktets levetid til kun én gangs bruk. Eksempler på dette er eksponering for bærskt klima, saltvann, skarpe kanter, ekstreme temperaturer, kjemiske produkter osv.

Et produkt må kasseres når:

- Det har tatt et kraftig fall eller stor belastning.
- Det blir ikke godkjent i kontroll. Du er i tvil om det er pålitelig.
- Du ikke kjenner produktets fullstendige historie.
- Det blir foretatt på grunn av utvikling og endring av lovekster, standarder, bruksteknikker, og når det blir inkompatibelt med annet utstyr osv.
- Ødelegg disse produktene for å hindre videre bruk.

**Symboler:**

**A. Ubergrenset levetid - B. Temperaturbegrensninger - C. Forholdsregler for bruk - D. Renjering - E. Torking - F. Oppvarming - G. Vedlikehold - H. Modifiseringer/ reparasjoner** (som ikke er godkjent av Petzl er forbudt, med unntak av utbyttable deler) - **I. Spørsmål/kontakt oss**

### 3 års garanti

På alle materielle feil og fabrikkasjonfeil. Følgende dekkes ikke av garantien: Normal slitasje, oksidering, endringer eller modifikasjoner, feil lagring, dårlig vedlikehold eller annen bruk enn det produktet er beregnet for.

### Advarselssymboler

1. Situasjonen som oppstår overhengende fare for alvorlig skade eller død. 2. Eksponering for potensiell ulykke eller skade. 3. Viktig informasjon om produktets funksjon og virkemåte. 4. Utstyret er ikke kompatibelt.

### Sporbarhet og merking

a. Instansen som godkjenner produsenten av dette PVU - b. Teknisk kontrollorgan som utfører CE-godkjenning - c. Sporbarhet: Identifikasjonsmåte = modellnummer + uniknummer - d. Styrke - e. Serienummer - f. Produksjonsår - g. Produksjonsdag - h. Inspektørens navn eller kontrollnummer - i. Økning i nummerrekkefølgen - j. Standarder - k. Les bruksanvisningen grundig - l. Modellidentifikasjon

Tyto pokyny vysvětlují, jak správně používat vaše vybavení. Popsány jsou pouze některé techniky a způsoby použití.

Varuojni symboly upozorňují na některá potenciální nebezpečí spojená s použitím vašeho vybavení, ale není možné uvést všechny případy. Navštivujte Petzl.com a sledujte aktualizace a doplňkové informace. Vaši odpovědnosti je věnovat pozornost každému upozornění a používat vaše vybavení správným způsobem. Nesprávné použití tohoto vybavení zvýší nebezpečí. Máte-li jakékoliv pochybnosti nebo obtíže s porozuměním návodu, kontaktujte firmu Petzl.

**Am'D PIN-LOCK (PL)**

EN 362:2004 spojka třídy B (základní)
EN 12275, spojka třídy B (základní)

## 1. Rozsah použití

Osobní ochranný prostředek (OOP).

Karabina s automatickou pojistkou zámku, kterou nelze odjistit používaným nářadím, určená pro aktivity s nebezpečným pádu z výšky. Zatížení tohoto výrobku nesmí překročit uvedenou hodnotu pevnosti, výrobek nesmí být používán jiným způsobem, než pro který je určen.

## Zodpovědnost

**UPOZORNĚNÍ**

**Činnosti zahrnující používání tohoto výrobku jsou s podstaty nebezpečné. Za své jednání, rozhodování a bezpečnost zodpovídáte sami.**

Před použitím tohoto výrobku je nutné:

- Přečíst si a prostudovat celý návod k použití.
- Nacvičit správné používání výrobku.
- Seznámit se s možnostmi výrobku a s omezeními jeho použití.
- Pochopit a přijmout rizika spojená s jeho používáním.

**Opomenutí či porušení některého z těchto pravidel může vést k vážnému poranění nebo smrti.**

Tento výrobek smí používat pouze odborně způsobilé a odpovědné osoby, nebo osoby pod přímým vedením a dohledem těchto osob. Za své čny, rozhodnutí a bezpečnost zodpovídáte sami a stejně jste si vědomi možných následků. Jestliže nejste schopni, nebo nejste v pozici tuto zodpovědnost přijmout, nebo pokud nerozumíte jakékoliv z těchto instrukcí, výrobek nepoužívejte.

## 2. Popis částí

(1) Tělo karabiny, (2) Západka, (3) Čep, (4) Pojistka zámku, (5) Zámek, (6) Zámek Keylock, (7) Odjistovací kroužek, (8) Odjistovací kolík.

Hlavní materiály: hliník.

## 3. Prohlídka, kontrolní body

Vaše bezpečnost závisí na neporušenosti vašeho vybavení. Petzl doporučuje hloubkou revize odborně způsobilou osobou nejméně jedenkrát za 12 měsíců (v závislosti na aktuální legislativě ve vaší zemi, a na podmínkách použití). Postupujte dle kroků uvedených na Petzl.com. Výsledky revize zaznamenejte ve vašem formuláři pro revizi OOP: typ, model, kontakt na výrobce, sériové nebo kusové číslo, datum: výroby, prodeje, prvního použití, další periodické revize; problémy, poznámky, jméno a podpis inspektora.

**Před každým použitím**

Proveďte, zda tělo, čep, západka a pojistka zámku nevykazují známky prasklin, deformací, nebo koroze. Proveďte, zda se západka otevírá a sama automaticky úplně uzavírá. Otvor zámku Keylock nesmí být zablokován nebo ucpan. Zkontrolujte, zda je možné pojistku zasřubovat a vyšrubovat.

**Během používání**

Kontrolujte, je-li karabina vždy zatížena v hlavní podélné ose. Pravidelně kontrolujte, je-li pojistka zasřubovaná. Vyhnete se jakémukoliv tlaku nebo odírání, které by mohlo odjistit západku nebo poškodit pojistku. Je důležité pravidelně kontrolovat stav výrobku a jeho spojení s ostatními prvky systému. Vždy se přesvědčte, jsou-li všechny součásti systému navzájem ve správné poloze.

## 4. Slučitelnost

Ověřte si slučitelnost tohoto výrobku s ostatními prvky vašeho systému při daném použití (slučitelnost = dobrá soudržnost).

Vybavení používané s vaší karabinou musí splňovat současné normy pro vaši zemi (např. spojovací prostředek pro práci EN 354).

## 5. Poloha karabiny

**Karabina není nezničitelná.**

Karabina má největší pevnost pokud je zatížena v její hlavní podélné ose a má uzavřenou západku. Zatížení karabiny jakýmkoliv dalším směrem (např. v příčné ose, nebo s otevřenou západkou) je nebezpečné a snižuje její pevnost.

Více informací získáte na stránkách o zkušenestech s produkty karabin na Petzl.com.

### Polohovací příslušenství

Bezpečné uzavření karabiny Am'D PIN-LOCK nezajistí její správnou polohu. Pro udržení karabiny v její hlavní podélné ose použijte příslušenství: STRING, TANGA, CAPTIV ...

## 6. Otevírání/uzavírání

Karabina musí být používána s uzavřenou západkou a zajištěnou pojistkou zámku. Při každém jejím použití kontrolujte, je-li zcela uzavřená a zajištěná.

### Nástroje pro odjštění

- Odjistovací kroužek: zatlačte na zámek a odjistíte pojistku zámku. Pokud tento nástroj ztratíte, můžete použít jiný předmět stejné velikosti.
- Odjistovací kolík: při opakovaném používání si můžete kolík nainstalovat na rukavici.

### Bezpečnostní opatření

Nástroj pro odjštění by měl být ihned dostupný pro případ nehody vyžadující evakuaci.

## 7. Doplňkové informace

- V systému zachycení pádu ovlivňuje délka karabiny délku pádu.
- Musíte mít záchranný plán a prostředky pro jeho rychlou realizaci v případě obtíží vzniklých při používání tohoto vybavení.
- Kotvici zařízení/bod by se měl přednostně nacházet nad polohou uživatele a měl by splňovat požadavky normy EN 795 (minimální pevnost 12 kN).
- V systému zachycení pádu je důležité před použitím zkontrolovat požadovanou volnou hloubku pod uživatelem, aby se v případě pádu předešlo nárazu na překážku, nebo na zem.
- Zkontrolujte správnou polohu kotvícího bodu, aby bylo minimalizováno nebezpečí a délka pádu.
- Zachycovací postroj je jediný povolený prostředek pro ochranu těla v systému zachycení pádu.
- Jestliže používáte různé části nástroje, může nastat nebezpečná situace, ve které je zachycovací funkce jedné součásti namířena funkcí jiné součásti nástroje.
- **POZOR, NEBEZPEČÍ:** vyvarujte se odírání tohoto výrobku o drsné povrchy a ostré hrany.
- Uživatelé provádějící aktivity ve výškách a nad volnou hloubkou musí být v dobrém zdravotním stavu. **UPOZORNĚNÍ:** Nevhyné zavešení v postroji může způsobit vážné zranění nebo smrti.
- Je nutné dodržovat pokyny pro použití každého prostředku, který je použit ve spojení s tímto produktem.
- Návod k použití musí být dodán uživateli v jazyce té země, ve které bude vybavení používáno.
- Označení produktu udržujte čitelné.
- Kdy vaše vybavení vyřadit:**
  - **POZOR:** některé výjimečné situace mohou způsobit okamžitě vyřazení výrobku již po prvním použití, to závisí na druhu, intenzitě a prostředí ve kterém je výrobek používán (znečištěné prostředí, ostré hrany, vysoké teploty, chemikálie, atd.).
  - Výrobek musí být vyřazen pokud:
    - Byl vystaven těžkému pádu nebo velkému zatížení.
    - Nebyde periodickou prohlídkou. Máte jakékoliv pochybnosti o jeho spolehlivosti.
    - Neznáte jeho úplnou historii používání.
    - Se stane zastaralým vzhledem k legislativě, normám, technikám nebo slučitelnosti s ostatními vybavením, atd.
- Takový produkt znehodnotte, abyste zamezili jeho dalšímu použití.

**Právomoc:**
**A. Neomezená životnost - B. Povolené teploty - C. Bezpečnostní opatření - D. Čištění - E. Sušení - F. Skladování/transport - G. Údržba - H. Úpravy/opravy** (zakázány mimo provozovny Petzl, kromě výjimečných náhradních dílů) - **I. Dotazy/kontakt**

### 3 roky záruka

Na vady materiálu a vady vzniklé ve výrobě. Nevztahuje se na vady vzniklé: běžným opotřebením a roztržením, oxidací, úpravami nebo opravami, nesprávným skladováním, nedostatečnou údržbou, nedbalostí, nesprávným použitím.

### Varovné symboly

1. Situace představující bezprostřední riziko vážného poranění nebo smrti. 2. Vystavení potenciálnímu riziku úrazu nebo poranění. 3. Důležitá informace týkající se fungování nebo chování vašeho výrobku. 4. Neslučitelnost vybavení.

### Sledovatelnost a značení

a. Organ kontrolující výrobu tohoto OOP - b. Zkušebna provádějící certifikační zkoušky CE - c. Sledovatelnost: označení = číslo produktu + sériové číslo - d. Pevnost - e. Sériové číslo - f. Rok výroby - g. Den výroby - h. Kontrola nebo jméno inspektora - i. Dodatek - j. Normy - k. Pozorně čtěte návod k používání - l. Identifikace typu



## PL

Niniejsza instrukcja przedstawia prawidłowy sposób używania waszego sprzętu. Zaprezentowane zostały niektóre techniki i sposoby użycia. Symbole trapezj czaski ostrzegają przed niektórymi niebezpieczeństwami związanymi z użyciem waszego sprzętu, ale nie jest możliwe wymienienie wszystkich zagrożeń. Należy sprawdzić uaktualnienia instrukcji oraz dodatkowe informacje na Petzl.com. Użytkownik ponosi odpowiedzialność za stosowanie się do każdego ostrzeżenia oraz do prawidłowego używania swojego sprzętu. Każde złe użycie tego sprzętu będzie prowadziło do powstania dodatkowych zagrożeń. W razie wątpliwości lub trudności zrozumieniu instrukcji należy się skontaktować z Petzl.

**Am'D PIN-LOCK (PL)**

Łącznik EN 362:2004 klasa B (podstawowy)

Łącznik EN 12275 klasa B (podstawowy)

### 1. Zastosowanie

Sprzęt Ochrony Indywidualnej (SOI).

Karabinek z automatycznym system blokowania, z odblokowaniem przy pomocy specjalnego narzędzia, przeznaczony do zastosowań, w których występuje ryzyko upadku z wysokości. Produkt nie może być poddawany obciążeniom przekraczającym jego wytrzymałość oraz stosowany do innych celów niż te, do których został przewidziany.

### Odpowiedzialność

**UWAGA**

**Wszelkie działania wymagające użycia tego produktu są z samej swej natury niebezpieczne.**

**Użytkownik ponosi odpowiedzialność za swoje działania, decyzje i bezpieczeństwo.**

Przed użyciem produktu należy:

- Przeczytać i zrozumieć wszystkie instrukcje użytkowania.
- Zdobyć odpowiednie przeszkolenie dla prawidłowego używania tego produktu.
- Zapoznać się z produktem i jego parametrami i ograniczeniami.
- Zrozumieć i zaakceptować potencjalne niebezpieczeństwo.

**Nieprzestrzeżenie lub zlekacważenie któregokolwiek z powyższych ostrzeżeń może prowadzić do poważnych uszkodzeń ciała lub do śmierci.**
Produkt ten może być używany jedynie przez osoby kompetentne i odpowiedzialne lub pod bezpośrednią kontrolą takich osób.

Użytkownik ponosi odpowiedzialność za swoje działania, decyzje, bezpieczeństwo i odpowiada za konsekwencje. Jeżeli nie zaimerała lub nie jest w stanie takiej odpowiedzialności i ryzyka podjąć, nie zrumiał instrukcji użytkowania, nie powinien posługiwać się tym sprzętem.

### 2. Oznaczenia części

(1) Korpus, (2) Ramię, (3) Nit, (4) Nakrętka, (5) Zatrask, (6) Keylock, (7) Narzędzie do odblokowania, (8) Trzpień do odblokowania.

Materiały podstawowe: aluminium.

### 3. Kontrola, miejsca do sprawdzenia

Wasze bezpieczeństwo jest związane z niezawodnością sprzętu.

Petzl zaleca przeprowadzanie dogłębnej kontroli przynajmniej raz na 12 miesięcy, przez osobę kompetentną (w zależności od prawodawstwa w waszym kraju oraz waszych warunków użytkowania). Należy przestrzegać procedur opisanych na Petzl.com. Na karcie kontrolnej waszego SOI należy zapisać rezultaty kontroli: typ sprzętu, model, nazwa i adres producenta lub dostawcy, numer seryjny lub indywidualny, daty: produkcji, zakupu, pierwszego użycia, następnych kontroli, wady, uwagi, nazwisko i podpis kontrolera.

**Przed każdym użyciem**

Sprawdź brak śladów deformacji, pęknięć, korozji itd (na korpusie, nicie, ramieniu, nakrętce). Sprawdź otwarcie i całkowite, automatyczne, zamknięcie ramienia. Otwór zamka Keylock nie może być zanieczyszczony lub zatłkany przez żadne ciała obce (zwir, kamienie itp.). Sprawdź prawidłowe zakręcenie i odkręcanie nakrętki.

**Podczas użytkowania**

Sprawdź czy karabinek jest obciążany wzdłuż osi o największej wytrzymałości. Regularnie sprawdzaj czy nakrętka jest zakręcona. Unikaj każdego nacisku lub tarcia, które mogłyby spowodować odblokowanie ramienia lub uszkodzenie nakrętki. Należy regularnie kontrolować stan produktu i jego połączenie z pozostałymi elementami systemu. Upewnić się co do prawidłowej - względem siebie - pozycji elementów wyposażenia.

### 4. Kompatybilność

Należy sprawdzić kompatybilność tego produktu z pozostałymi elementami systemu w określonym zastosowaniu (patrz właściwa dla produktu instrukcja). Elementy wyposażenia używane z waszym urządzeniem muszą być zgodne z obowiązującymi normami (na przykład lonża EN 354 do przemysłu).

### 5. Pozycje karabinka

**Karabinek nie jest niezniszczalny.**

Karabinek ma największą wytrzymałość wzdłuż długiej osi, z zamkniętym zamkiem. Obciążanie karabinka w jakikolwiek inny sposób jest zakazane. Unikaj wszelkich i zmniejsza jego wytrzymałość. Przykład: obciążenie osi poprzecznej lub z otwartym zamkiem. Więcej informacji w dokumencie Product Experience dotyczącym łączników na stronie Petzl.com.

#### Aksesoria podtrzymujące

Pewność blokady Am'D PIN-LOCK nie chroni karabinka przed ustawieniem się w złych pozycjach. Należy użyć akcesorium, które ustawi karabinek wzdłuż osi podłużnej: STRING, TANGA, poprzeczki CAPTIV...

### 6. Zamykanie/Otwieranie

Podczas używania karabinek musi być zamknięty i zablokowany. Po każdej instalacji należy się upewnić, że blokada jest całkowita.

#### Narzędzia do otwierania

- Narzędzie do odblokowania: nacisnąć na zatrask, by umożliwić otwarcie nakrętki. W razie zgubienia narzędzia, można użyć przedmiotu o podobnym rozmiarze.
- Trzpień do odblokowania: do często powtarzanych manipulacji należy zamocować trzpień do rękawiczki.

#### Środki ostrożności

Narzędzie do odblokowania musi być szybko dostępne, w razie wystąpienia sytuacji wymagającej ewakuacji.

### 7. Dodatkowe informacje

- W systemie zatrzymywania upadków należy uwzględnić długość łącznika, która ma wpływ na wysokość upadku.
- Należy przewidzieć odpowiednie sposoby ratownictwa do szybkiej interwencji w razie trudności.
- Punkt stanowiskowy powinien znajdować się nad użytkownikiem i spełniać wymagania normy EN 795 (wytrzymałość minimum 12 kN).
- W systemie chroniącym przed upadkiem z wysokości, przed każdym użyciem, niezbędne jest sprawdzenie wymaganej wolnej przestrzeni pod użytkownikiem, by w razie upadku uniknąć uderzenia o ziemię lub przeszkodę.
- Sprawdzić czy punkt stanowiskowy jest prawidłowo osadzony, aby zmniejszyć ryzyko i wysokość odpadnięcia.
- Uprząż chroniąca przed upadkiem z wysokości jest jedynym urządzeniem obejmującym ciało, które jest dozwolone do użycia w systemie chroniącym przed upadkiem z wysokości.
- Niebezpieczeństwo! Podczas używania wielu elementów wyposażenia, poszczególne przyrządy mogą nawzajem zakłócać swoje bezpieczne funkcjonowanie.
- **UWAGA, NIEBEZPIECZENSTWO:** należy zwracać uwagę by wasze produkty nie tary o szorstkie czy ostre krawędzie.
- Nie uprawiać działalności wysokościowej, jeśli istnieją jakiegokolwiek medyczne przeciwwskazania! **UWAGA:** bezwzględne wieszanie w uprząży może doprowadzić do poważnych zaburzeń fizjologicznych lub śmierci.
- Dołączone do produktu instrukcje użytkowania muszą być zawsze przestrzegane.
- Użytkownikowi muszą być dostarczone instrukcje obsługi w języku jakiego się używa w kraju użytkownika.
- Upewnić się co do widoczności oznaczeń na produkcie.

**Utylizacja:**

UWAGA: w wyjątkowych okolicznościach może się zdarzyć, że jednorazowe użycie sprzętu spowoduje jego zniszczenie, np. kontakt z niebezpiecznymi substancjami chemicznymi, ekstremalnymi temperaturami, środowiskiem morskim, kontakt z ostrą krawędzią, duże obciążenia, powalenie na obiektach itd.

- Produkt musi zostać wycofany jeżeli:
  - Zaliczył mocny upadek (lub obciążenie).
  - Rezultat kontroli nie jest satysfakcjonujący. Istnieją jakiegokolwiek podejrzenia co do jego niezawodności.
- Nie jest znana pełna historia użytkowania.
- Jest jeśli przeszarżały (rozwił prawnny, normalny lub niekompatybilność z innym wyposażeniem itd.). Należy zniszczyć wycofane produkty, by uniknąć ich przypadkowego użycia.

**Piktogramy:**  
**A. Czas życia nimitowany** - **B. Tolerowane temperatury** - **C. Środki ostrożności podczas użytkowania** - **D. Czyszczenie** - **E. Suszenie** - **F. Przechowywanie/transport** - **G. Konserwacja** - **H. Modyfikacja lub naprawy, wykonywane poza fabrykami Petzl, są zabronione** (nie dotyczy części zamiennych) - **I. Pytania/kontakt**

#### Gwarancja 3 lata

Dotyczy wszelkich wad materiałowych i produkcyjnych. Gwarancji nie podlegają produkty: noszące cechy normalnego zużycia, zardzewiałe, zerabiane i modyfikowane, nieprawidłowo przechowywane, uszkodzone w wyniku wypadków, zaniedban i zastosowań niezgodnych z przeznaczeniem.

#### Znaki ostrzegawcze

1. Sytuacja grożąca nieuchronnym ryzykiem poważnego obrażenia lub śmierci. 2. Narażenie na potencjalne ryzyko incydentu lub zranienia. 3. Ważna informacja na temat działania lub parametrów waszego produktu. 4. Niekompatybilność sprzętowa.

#### Identyfikacja i oznaczenia

a. Organ kontrolujący produkcję tego SOI - b. Jednostka notyfikowana do zastosowania procedury weryfikacji „WE” - c. Identyfikacja: datamatrix = kod produktu + numer indywidualny - d. Wytrzymałość - e. Numer indywidualny - f. Rok produkcji - g. Dzień produkcji - h. Kontrola lub nazwisko kontrolera - i. Inkrementacja - j. Normy - k. Przeczytać uważnie instrukcję obsługi - l. Identyfikacja modelu

## SI

V teh navodilih je razloženo, kako pravilno uporabljati svojo opremo. Opisane so samo nekatere tehnike in načini uporabe.

Opozorilni simboli vas opozarjajo o nekaterih možnih nevarnostih, ki so povezane z uporabo vaše opreme, vendar je nemogoče opisati vse. Za posodobitve in dodatne informacije preverite Petzl.com.

Odgovorni ste za upoštevanje vsakega opozorila in pravilno uporabo vaše opreme. Kakršna koli napačna uporaba te opreme pomeni dodatne nevarnosti. Če imate kakršen koli dvom ali težave z razumevanjem teh navodil, se obrnite na Petzl.

**Am'D PIN-LOCK (PL)**

EN 362: 2004 razred B (base) vezni člen

EN 12275 razred B (base) vezni člen

### 1. Področja uporabe

Osebná varovalna oprema (OVO).

Vponka z avtomatskim zapiranjem, z odklepanjem s pomočjo orodja, namenjena za dejavnost s tveganjem padca z višine.

Tega izdelka ne smete uporabljati preko njegovih zmogljivosti ali za kateri koli drug namen, kot je zasnovan.

#### Odgovornost

**OPOZORILO**

**Aktivnosti, pri katerih uporabljate ta izdelek, so vedno s sebi nevarne. Sami ste odgovorni za svoja dejanja, odločitve in varnost.**

- Prebrati in razumeti navodila za uporabo v celoti;
- Ustrezno se usposobiti za njegovo uporabo;
- Spoznati se z možnostmi in omejitvami izdelka;
- Razumeti in sprejeti za uporabo izdelka povezano tveganje.

**Neupoštevanje katerega koli od teh opozoril lahko povzroči resno poškodbo ali smrt.**

Izdelek lahko uporabljajo le pristojne in odgovorne osebe ali tisti, ki so pod neposredno in vsajsko kontrolo pristojne in odgovorne osebe.

Odgovorni ste za svoja dejanja, odločitve in varnost in prevzimate njihove posledice. Če niste pripravljeni ali se ne čutite sposobne prevzeti odgovornosti ali ne razumete katerega od teh navodil, ne uporabljajte tega izdelka.

### 2. Poimenovanje delov

(1) Steblo, (2) vratica, (3) zakovica, (4) varnostna matica, (5) kľučavnica, (6) Keylock, (7) obroček za odklepanje, (8) net za odklepanje.

Glavni material: aluminij.

### 3. Preverjanje, točke preverjanja

Vaša varnost je povezana z neoporečnostjo vaše opreme.

Petzl priporoča podrobno pregled, ki ga opravi pristojna oseba najmanj enkrat na vsakih 12 mesecev (odvisno od veljavnih predpisov v vaši državi in vaših pogojev uporabe). Sledite postopkom, ki so opisani na Petzl.com. Rezultate preverjanja vpišite v vaš obrazec pregleda OVO; to, model, kontaktne informacije proizvajalca, serijsko ali individualno število, datum izdelave, nakupa, prve uporabe, naslednjega periodičnega pregleda, težave, pomba, ime pregledovalca in podpis.

**Pred vsako uporabo**

Preverite, da so steblo, vratica in varnostna matica brez razpok, deformacij ali znakov korozije. Preverite, da se vratca odpirajo in avtomatsko ino do konca zapirajo. Odprtina Keylock ne sme biti blokirana ali zamašena. Preverite, da se matica lahko privije in odvije.

**Med vsako uporabo**

Preverite, da je vponka vedno obremenjena po glavni osi. Redno preverjajte, da je vponka zaklenjena. Izogibajte se vsakršnemu pritisku ali drgnjenju, ki bi lahko odvilo matico ali poškodovalo vratca. Pomembno je, da redno preverjate stanje izdelka in njegovo povezavo z drugo opremo v sistemu. Zagotovite, da so različni kosi opreme med seboj pravilno nameščeni.

### 4. Skladnost

Preverite skladnost tega izdelka z ostalimi elementi sistema, ki jih uporabljate (skladnost = dobro vzajemno delovanje).

Oprema, ki jo uporabljate z vašim veznim členom, mora biti skladna z veljavnimi standardi v vaši državi (npr. EN 354 podaljšek za delo).

### 5. Namestitvev vponke

**Vponka ni neuničljiva.**

Vponka ima največjo nosilnost, ko je obremenjena vzdolž glavne osi in ima zapta vratca. Obremenitev vponke v kateri koli drugi smeri (npr. po prečni osi, z odprtimi vratci) je nevarna in lahko zmanjša njeno nosilnost. Za več informacij si ogledte dokumentacijo o izkušnjah z veznimi členi na Petzl.com.

#### Dodatki za pozicioniranje

Varnostna kľučavnica Am'D PIN-LOCK vponke ne preprečuje napačnega pozicioniranja. Uporabite pripomoček, da si pomagata ohraniti obremenjenost vponke po glavni osi: STRING, TANGA, CAPTIV...

### 6. Odpiranje/zapiranje

Vponko morate uporabljati z zaprtimi vratci in privito matico. Pri vsaki uporabi se prepričajte, da je popolnoma zaklenjena.

#### Orodja za odklepanje

- Obroček za odklepanje: Pritisnite na kľučavnico, da odklenete matico. Če ste ta pripomoček izgubili, lahko uporabite drug predmet te velikosti.
- Net za odklepanje: Pri ponavljajočem odklepanju namestite net na rokavico.

#### Varnostna opozorila

Orodje za odklepanje bi moralo biti na voljo v primeru nezgode, ki zahteva evakuacijo.

### 7. Dodatne informacije

- V sistemu za ustavljanje padca dolžna veznega člena vpliva na dolžino padca.
- Imeti morate naštiri in potrebno opremo, da lahko v primeru težav, ki bi lahko nastale ob uporabi tega izdelka, takoj začnete z reševanjem.
- Nosilno pritrdišče sistema naj bo po možnosti nad uporabnikom in mora zadostati zahtevam po preskusu tipa EN 795 (minimalna nosilnost 12 kN).
- V sistemu za ustavljanje padca je bistveno, da pred vsako uporabo preverite zahtevan prazen prostor pod uporabnikom. Tako se v primeru padca izognete udarcu ob tla ali oviro.
- Zagotovite, da bo sidrišče pravilno nameščeno, da zmanjšate tveganje in višino padca.
- Pas za ustavljanje padca je edini dovoljeni pripomoček za podporo telesa v sistemu za ustavljanje padca.
- Pri uporabi več kosov opreme, lahko pride do nevarne situacije, v kateri varnostna funkcija navedenih delov opreme deluje lahko varnostno funkcijo drugega dela opreme.
- **POZOR:** NEVARNO, poskrbite, da se vaši izdelki ne drgnejo ob trapeve ali ostre površine.
- Uporabniki morajo biti zdravstveno sposobni za dejavnosti na višini. **OPOZORILO:** nedejavno visenje v pasu lahko povzroči resne poškodbe ali smrt.
- Upoštevatil morate navodila za uporabo vsakega posameznega kosa opreme, ki ga uporabljate s tem izdelkom.
- Uporabnik mora dobiti izdelek opremljen z navodili za uporabo v jeziku države, kjer se ta oprema uporablja.
- Zagotovite, da so oznake na izdelku čitljive.

**Kdaj umakniti izdelek iz uporabe:**  
**POZOR:** ismenit dogodek lahko razlog, da morate izdelek umakniti iz uporabe po samo enkratni uporabi, odvisno od tipa in intenzivnosti uporabe in okolja uporabe (groba okolja, morsko okolje, ostri robovi, ekstremne temperature, kemikalije, itd.). Izdelek morate umakniti iz uporabe ko:

- je utrpel večji padec (ali preobremenitev);
- ni prestal preverjanja oz. imate kakršen koli dvom v njegove lastnosti;
- ne poznate njegove celotne zgodovine uporabe;
- ko je izdelek zastarel zaradi sprememb v zakonodaji, standardih, tehnikih oz. neskladen z drugo opremo, itd.

Da bi preprečili nadaljnjo uporabo, te izdelke uničite.

**Ikone:**

**A. Neomejena življenjska doba** - **B. Sprejemljive temperature** - **C. Varnostna opozorila za uporabo** - **D. Čiščenje** - **E. Sušenje** - **F. Shranjevanje/transport** - **G. Vzdrževanje** - **H. Prirredbe/popravila** (Izven Petzlovih delavnic so prepovedana. Izjema so rezervni deli.) - **I. Vprašanja/kontakt**

#### 3-letna garancija

Za katere koli napake v materialu ali izdelavi. Izjeme: normalna obraba in izraba, oksidacija, predelave ali prirredbe, neprilno skladiščenje, slabo vzdrževanje, poškodbe nastale zaradi nepazljivosti ali pri uporabi, za katero izdelek ni namenjen oz. ni primeren.

#### Opozorilni simboli

1. Situacija, ki predstavlja neposredno nevarnost za resne poškodbe ali smrt. 2. Izpostavljenost možnim tveganjem za nastanek nesreče ali poškodbe. 3. Pomembne informacije o delovanju ali zmogljivosti vašega izdelka. 4. Nezdržljivost opreme.

#### Sledljivost in oznake

a. Ustanova, ki nadzoruje proizvodnjo te OVO - b. Priglašeni organ, ki opravlja pregled tipa CE - c. Sledljivost: matica s podatki = števila modela + serijska številka - d. Nosilnost - e. Serijska številka - f. Leta izdelave - g. Dan izdelave - h. Nadzor in ime kontrolorja - i. Zaprtača števika izdelka - j. Standardi - k. Nastančno prebranje Navodil za uporabo - l. Oznaka modela

## HU

Jelen használati utasításban arról olvashat, hogyan használja felszerelését. Nem mutatunk be minden használati módot és technikát. Az eszköz használatával kapcsolatos egyes veszélyekről az ábrák tájékoztatnak, de lehetetlen lenne valamennyi helytelen használati módot ismertetni. A termékek legújabb használati módokozatáról és az ezzel kapcsolatos aktuális kiegészítő információkról tájékozódjon a Petzl.com internetes honlapon.

Az új információkat tartalmazó értesítések elolvásásáért, betartásáért és a felszerelés helyes használatáért mindenki maga felelős. Az eszköz helytelen használatra további veszélyek forrása lehet. Ha ezzel kapcsolatban kétsége vagy nehézsége támad, forduljon a Petzl-hez bizalmasan!

### Am'D PIN-LOCK (PL)

Az EN 362:2004 B (base) osztály előírásainak megfelelő összekötőelem

Az EN 12275 B (base) osztály szabványának megfelelő összekötőelem

## 1. Felhasználási terület

Egynyi védőfelszerelés.

Automata zárendszertől, eszközzel nyitható karabiner leesés veszélyével járó magasban végzett tevékenységekhez.

A terméket tilos a megadott szaktőlzárláságánál nagyobb terhelésnek kitenni vagy más, a megadott felhasználási területeken kívüli célra használni.

## Feloltság

### FIGYELEM

**A termék használatá közben végzett tevékenységek természetükből adódóan veszélyesek.**

**Mindenki maga felelős a saját tevékenységéért, döntéseirért és biztonságáért.**

A termék használata előtt elkövetlenül szükséges, hogy a felhasználó:

- Elővassza és megértse a termékhez mellékelт valamennyi használati utasítást.

- Arra jogosult személytől megfelelő oktatást kapjon.

- Alaposan megismerje a terméket, annak előnyeit és korlátait.

- Tudatában legyen a termék használatával kapcsolatos kockázatoknak, és elfogadja azokat.

**A fenti figyelmeztetések bármelyikének be nem tartása súlyos balesetet vagy halált okozhat.**

A terméket csakis képzett és hozzáértő személyek használhatják, vagy a felhasználóknak legyenek folyamatosan képzett és hozzáértő személyek felügyelete alatt.

Mindenki maga felelős a saját tevékenységéért, döntéseirért és biztonságáért és maga viseli a felelősség követelményeit. Ha Ön nincs abban a helyzetben, hogy ezt a felelősséget vállalja vagy ha nem értette meg tökéletesen jelen használati utasítást, kérjük, ne használja a terméket.

## 2. Részek megnevezése

(1) Test, (2) Nyelv, (3) Szegecs, (4) Zárgörgyű, (5) Zár, (6) Keylock, (7) Nyitőzscske, (8) Nyitőtűske.

Alapanyag: alumínium.

## 3. Ellenőrzés, megvizsgáláandó részek

Felszerelésének ép alapota az Ön biztonságának záloga.

A Petzl javasolja a felszerelésék alapos felülvizsgálatát kompetens személy által, legalább 12 havonta (a használat országában hatályos jogszabályok és a használat körülményeinek függvényében). Tartsa be a Petzl.com honlapon ismertetett használati módokat. A felülvizsgálat értékelésénél az egyéni védőeszközök nyitogatásánál kell rögzíteni: típus, modell, gyártó, egyedi azonosító vagy sorozatszám, gyártás, vásárlás és első használatbavétel dátuma, következő esedékes felülvizsgálat időpontja, hibák, megjegyzések, az ellenőrv neve és aláírása.

**Minden egyes használatbavétel előtt**

Ellenőrizze, nem láthatók-e repedések, deformációk, korrózió jelek stb. (a testen, a szegecsen, a nyelven és a zárgörgyűn). Ellenőrizze, hogy a nyelv automatikusam és tökéletesen becsukódik. A Keylock nyílását ne zárja el idegen test.

Ellenőrizze, hogy a zárgörgyű kézzel akadálytalanul be- és kicsavarható.

**A használat során**

Ügyeljen arra, hogy a karabinert mindig a hossztengetely irányában tartsa.

A zárgörgyű becsavarát állapotát rendszeresen ellenőrizze. Kérjük, hogy a karabinert nyomás vagy súrlódás érje, mely a nyelvet kinyithatja vagy a zárgörgyűt károsíthatja.

Az eszköz állapotát és rögzítését a rendszer többi eleméhez a használat során is rendszeresen ellenőrizni kell. Győződjön meg arról, hogy a felhasználást eszközök egymáshoz képest jól helyezkednek el.

## 4. Kompatibilitás

Vizsgálja meg, hogy ez az eszköz kompatibilis-e felszerelése és a használt biztosítórendszer többi elemével (kompatibilitás = az eszközök jó együttműködése).

Az összekötőelemmel együtt használt eszközöknek meg kell felelniük az adott ország előírásainak (pl. a karabinerekre vonatkozó EN 354 és/vagy EN 362 szabványnak).

## 5. A karabiner helyzete

**A karabiner nem tönkretrehetetlen.**

A karabiner szaktőlzárltságú hossztengetely-irányú terhelésű és zárt nyelv esetén a legnagyobb. A karabiner más irányú, pl. keresztirányú vagy nyitott nyelvvel történő terhelése veszélyes és csökkenti annak szaktőlzárltságát.

További információk az összekötőelemekkel kapcsolatban a Product Experience dokumentumban a Petzl.com honlapon.

### A megfelelő irányban tartás eszközei

Az Am'D PIN-LOCK zárásának biztonságossága nem jelenti a helytelen pozicionálás elkerülését. Használaton olyan eszközöket, melyek biztosítják a karabiner megfelelő helyzetét és hosszirányban való terhelését: STRING, TANGA, CAPTIV átlátszó stb.

## 6. Nyitás/zárás

A karabinert kizárólag zárt nyelvvel és lezárt zárgörgyűvel szabad használni. Minden beakasztásnál ellenőrizze a tökéletes zárodást.

### Nyitőeszközök

- Nyitőeszköz: zárgörgyű nyitáshoz nyomja meg a zárat. Ha elveszté ezt az eszközt, más azonos méretű eszköz is használható.

- Nyitőtűske: ísmételt nyitáshoz-záráshoz rögzítse a tűskét a kesztyűjéhez.

### Övintézkedések

A karabiner nyitására szolgáló eszköz mindig legyen gyorsan elérhető, hogy baleset esetén a mentést ne akadályozza.

## 7. Kiegészítő információk

- Zuhánást megtartó rendszerben az összekötőelemek hossza befolyásolja az esés magasságát.

- Legyen elérhető távolságban egy mentőfelszerelés szükség esetére.

- A terméket kékötés pontja a felhasználó fölött helyezkedjen el és feleljen meg az EN 795 szabvány előírásának (legalább 12 kn szaktőlzárltság).

- Minden zuhanást megtartó rendszerben minden használat előtt feltétlenül ellenőrizni kell a felhasználó alatt rendelkezésre álló szabad esésteret, nehogy a felhasználó légás közben a talajnak, a szerkezetnek vagy más tárgyank ütközzön.

- A kékötés pont pozicionálásánál ügyeljen a lehetséges esésmagasság minimalizálására.

- Lezuhánást megtartására szolgáló rendszerben kizárólag zuhanás megtartására alkalmas teljes testhevederzet használható.

- Többféle felszerelés használata esetén veszély jelenthet, ha az egyik felszerelés biztonsági működése a másik eszköz biztonsági működését akadályozza.

- UV/VÁZAT, VESZÉLY: mindig ügyeljen arra, hogy felszerelése ne érintkezzen dörzsszó felületekkel vagy éles tárgyakkal.

- A felhasználó egészségi állapota feleljen meg a magasban végzett tevékenység követelményeinek. FIGYELEM: beűőhevederzetben való hosszantartó légás eszméletlen állapotban súlyos vagy halálos kénringsé rendellenességekhez vezethet.

- Használat során a rendszer valamennyi elemének használati utasítását be kell tartani.

- A felhasználóknak a termékkel együtt a termék használati utasítását is rendelkezésére kell bocsátani a forgalomba hozás helyének nyelven.

- Gondoskodjon a terméken található jelölések láthatóságáról.

### Leszelés:

FIGYELEM: adott esetben bizonyos körülményektől (a használat intenzitásától, a használat környezeti feltételeitől: maró vagy anyagok, tengervíz jelenlététől, éleken való felkúlvástól, extrém hőmérsékleti viszonyoktól stb.) függően a termék élettartama akár egyetlen használatra korlátozódhat.

A terméket le kell selejtezni, ha:

- Nagy esés (vagy erköztés) ése.

- A termék valamely felülvizsgálatának eredménye nem kielégítő. A használat biztonságosságát illetően bármilyen kétely merül fel.

- Nem ismer pontosan a termék előzetes használatának körülményeit.

- Használatla elavult (jogszállítás, szabványok, technikák változása vagy az újabb felszerelésekkel való kompatibilitás hiánya stb. miatt)

A leszeléezett terméket semmisítse meg, hogy azt a későbbiekben se lehessen használni.

**Jelmagyarázat:**

**A. Korlátlan élettartam** - **B. Használat hőmérséklete** - **C. Övintézkedések** - **D. Tisztítás** - **E. Szállítás** - **F. Tárolás/szállítás** - **G. Karbantartás** - **H. Módosítások/javítások** (a Petzl javításra kérésével kivételével csak a gyártó szakszervezetben engedélyezett) - **I. Kérdések/kapcsolat**

### 3 év garancia

Minden gyártási vagy anyaghibára. A garancia nem vonatkozik a következőkre: normális elhasználódás, módosítások vagy házilagos javítások, helytelen tárolás, hanyagság, nem rendeltetésesszerű használat.

### Veszélyt jelző piktogrammok

1. Súlyos vagy halálos sérülés kockázatával járó, veszélyes szituáció. 2. Váratlan esemény vagy sérülés várós veszélye. 3. Fontos információ a termék működéséről vagy használatáról. 4. Nem kompatibilis felszerés.

### Nyomon követhetőség és jelölés

Ha jelen egyéni védőfelszerelés gyártását ellenőrző szervezet - b. CE típusánústványt kiállító notifikált szervezet - c. Nyomon követhetőség: számser = termék cikkszám + egyéni

azonosítószám - d. Szaktőlzárltság - e. Egyedi azonosítószám - f. Gyártás éve - g. Gyártás napja - h. Ellenőrzés vagy az ellenőrzés neve - i. Sorszám - j. Szabványok - k. Összítés eI figyelmesen ezt a tájékoztatót - l. Model azonosítója

## RU

Эта инструкция показывает, как правильно использовать ваше оборудование. Данная инструкция по эксплуатации предоставляет только некоторые правильные способы и техники использования вашего оборудования.

Предупредительные знаки информируют вас только о некоторых потенциальных рисках, связанных с использованием вашего оборудования. Инструкция не описывает все возможные риски. Проверьте сайт Petzl.com, там вы найдете последние версии данного документа и дополнительную информацию.
Лично вы несете ответственность за соблюдение всех мер предосторожности и за правильное использование вашего оборудования. Неправильное использование данного оборудования может привести к возникновению дополнительных рисков. В случае возникновения каких-либо сомнений или трудностей обращайтесь в компанию Petzl.

### Am'D PIN-LOCK (PL)

Карабин EN 362:2004 класс B (базовый)

Карабин EN 12275 класс B (базовый)

## 1. Область применения

Средство индивидуальной защиты (СИЗ).

Деятельность, при которой используются карабин с автоматической блокировкой и разблокировкой при помощи устройств разблокировки, связана с риском падения с высоты.

Данное изделие не должно подвергаться нагрузке, превышающей предел его прочности, и использоваться в ситуациях, для которых оно не предназначено.

### Ответственность

#### ВНИМАНИЕ

**Деятельность, связанная с использованием данного снаряжения, опасна по своей природе. Лично вы несете ответственность за свои действия, решения и безопасность.**

Перед использованием данного снаряжения вы должны:

- Прочитать и понять все инструкции по эксплуатации.

- Пройти специальную подготовку по применению данного снаряжения. Знакомство с инструкцией не может привести к возникновению дополнительных рисков, в ограничениям по его применению.

- Осознать и принять возможные риски, связанные с использованием этого снаряжения.

**Игнорирование любого из этих предупреждений может привести к серьезным травмам и даже к смерти.**

Это изделие может использоваться только лицами, прошедшими специальную подготовку, или людьми, прошедшими курс соответственных компетенций лицом как минимум каждые 12 месяцев (в зависимости от местного законодательства в вашей стране, а также от условий использования снаряжения). При плановом осмотре следуйте рекомендациям на сайте Petzl.com. Результаты планового осмотра заносится в инспекционную форму проверки СИЗ, которая должна содержать следующую информацию: тип снаряжения, модель, контактная информация производителя, серийный или индивидуальный номер, дата изготовления, дата покупки, дата первого использования, дата следующего планового осмотра, отмеченные проблемы и комментарии, имя и подпись инспектора.

## 2. Составные части

(1) Корпус, (2) Зашелка, (3) Шарнир, (4) Муфта, (5) Кнопка блокировки, (6) Система Keylock, (7) Кольцо разблокировки, (8) Штырек разблокировки.

Основные материалы: алюминий.

## 3. Осмотр изделия

Ваша безопасность напрямую связана с состоянием вашего оборудования.

Petzl рекомендует проводить плановый контроль комплектного лица. Лично вы несете ответственность за свои действия, решения и безопасность, и только вы отвечаете за последствия этих действий. Если вы не способны взять на себя ответственность за использование данного снаряжения или если вы не поняли инструкции по эксплуатации, не используйте данное снаряжение.

### Перед каждым использованием

Убедитесь в отсутствии каких-либо трещин, деформаций, следов коррозии и т.п. на корпусе, зашелке, заклепке и муфте. Убедитесь, что зашелка открывается легко и закрывается автоматически и до конца. Отверстие в системе Keylock не должно быть заблокировано или закупорено.

Проверьте муфту: она должна полностью открываться и закрываться.

**Во время каждого использования**

Убедитесь в том, что карабин всегда нагружен вдоль своей главной оси. Регулярно проверяйте, что карабин замуфтован. Избегайте любого давления и/или трения, которые могут открыть зашелку или повредить муфту. Важно регулярно следить за состоянием изделия и его присоединением к другим элементам системы. Убедитесь в том, что все элементы снаряжения правильно расположены друг относительно друга.

## 4. Совместимость

Проверьте совместимость этого снаряжения с другими элементами системы в контексте вашей задачи (совместимость означает хорошее, эффективное взаимодействие).

Снаряжение, которое может привести к возникновению дополнительных рисков, в местному законодательству в вашей стране (например: EN 354 – страховочные стропы).

## 5. Расположение карабина

**Карабин не является абсолютно прочным.**

Карбин наиболее прочен при нагрузке вдоль своей главной оси при закрытой зашелке. Нагрузку карабин в любых других направлениях (например по малой оси или с открытой муфтой) опасно, и это может уменьшить его прочность.

Для получения дополнительной информации мы рекомендуем вам ознакомиться с документом Product Experience, доступным на сайте Petzl.com.

### Аксессуары для позиционирования карабина

Правильная блокировка Am'D PIN-LOCK не гарантирует его правильное позиционирование. Используйте фиксаторы карабина для упрвления карабина в правильном положении (по направлению его главной оси): STRING, TANGA, перемычку для фиксации карабина CAPTIV...

## 6. Открытие и закрытие карабина

При использовании карабина его зашелка должна быть всегда закрыта, а муфта заблокирована. При каждом использовании карабина убедайтесь в том, что зашелка надежно заблокирована.

### Инструменты для разблокировки

- Кольцо разблокировки: нажмите на кнопку разблокировки для открытия муфты. Если данное кольцо утеряно, вы можете использовать любой другой предмет идентичных размеров.

- Штырек разблокировки: при частом применении карабина закрепите штырек разблокировки на рабочей печати.

### Меры предосторожности

Устройство, позволяющее открыть карабин, должно быть легко доступно на случай необходимости проведения эвакуации при возникновении чрезвычайной ситуации.

## 7. Дополнительная информация

- В системе защиты от падения длина карабина влияет на глубину падения.

- Вы должны иметь план спасательных работ и средства для быстрой его реализации на случай возникновения чрезвычайных ситуаций.

- Точку анкерного крепления для системы желательно располагать над пользователем, и она должна отвечать стандарту EN 795 (допустимая нагрузка – не менее 12 кН).

- При использовании системы, защищающей от падения, очень важно проверить перед началом работ наличие минимальной необходимой глубины свободного пространства под работником, чтобы избежать удара о препятствия в случае падения.

- Следите за тем, чтобы анкерная точка была правильно установлена, чтобы свести к минимуму возможность срыва и уменьшить высоту падения.

- Страховочная привязь для остановки падения – единственное устройство для удержания тела человека, которое может использоваться в системах защиты от падения. В случае использования вместе с разными видами снаряжения может возникнуть рискованная ситуация, когда безопасная работа одного элемента снаряжения может быть нарушена безопасной работой другого элемента снаряжения.

- **ВНИМАНИЕ: ОПАСНОСТЬ:** следите за тем, чтобы ваше снаряжение не терлось об абразивные поверхности и острые предметы.

- Пользователи, работающие на высоте, должны иметь медицинский допуск к такому виду работ. **ВНИМАНИЕ:** зависание в страховочной привязи без движения может привести к серьезным травмам и даже к смерти.

- Инструкция по эксплуатации для любого снаряжения связанного с использованием данного изделия также должны быть приняты во внимание.

- Инструкция по эксплуатации должна поставляться вместе с оборудованием и на языке страны, в которой используется данное оборудование.

- Убедитесь в том, что маркировка изделия может быть прочитана.

**Выборка снаряжения:**

**ВНИМАНИЕ:** особые обстоятельства могут вызвать уменьшение срока службы изделия, вплоть до однократного применения; например: способ и интенсивность использования, воздействие окружающей среды, воздействие морской среды, работа с агрессивными химическими веществами, экстремальные температуры, контакт с острыми гранями и т.д.

Немедленно выбраковывайте любое снаряжение, если:

- Снаряжение подвергалось воздействию сильного льва или большой нагрузке.

- Снаряжение не удовлетворяло требованиям при осмотре. У вас есть сомнения в его надежности.

- Вы не знаете полную историю его эксплуатации.

- Когда два устройства вместе используются не соответствуют новым стандартам, законам, технике или оно не совместимо с другим снаряжением и т.д.
Чтобы избежать дальнейшего использования выбракованного снаряжения, его следует уничтожить.

**Рисунки:**

**A. Срок службы неограничен** - **B. Допустимый температурный режим** - **C. Меры предосторожности** - **D. Чистка** - **E. Сушка** - **F. Хранение/транспортировка** - **G.**

**Обслуживание** - **H. Модификация/Ремонт** (запрещены все мастерские Petzl, за исключением заменяемых частей) - **I. Вопросы/Контакты**

### Гарантия 3 года

От любых дефектов материала или от производственных дефектов. Гарантия не распространяется на следующие случаи: нормальный износ, окисление, изменение конструкции или передела изделия, неправильное хранение и плохой уход, повреждения, вызванные небрежным отношением к изделию, а также использование изделия не по назначению.

### Предупредительные знаки

1. Ситуация, представляющая неизбежный риск получения серьезных травм или ведущая к смерти. 2. Ситуация, представляющая риск возникновения несчастного случая или получения травмы. 3. Важная информация о работе или о характеристиках вашего устройства. 4. Техническая несовместимость.

### Прослеживаемость и маркировка продукции

а. Организация, контролирующая производство данного продукта - b. Зарегистрированная организация, которая провела проверку на соответствие стандартам CE - с.

Прослеживаемость: матрица данных – артикул изделия + индивидуальный номер - d.

Нагрузка - e. Индивидуальный номер - f. Год изготовления - g. День изготовления - h. Инспекция или имя инспектора - i. Приращение - j. Стандарты - k. Внимательно читайте инструкцию по эксплуатации - l. Идентификация модели

В тази листовка е обяснено как правилно да използвате средството. Представени са само някои методи и начини на употреба.

Предупредителни надписи ви информират за потенциални рискове, свързани с употребата на средствата, но не е възможно да бъдат отгласани всички. Следете редовно указанията и допълнителната информация на страницата Petzl.com.
Вие носите отговорност за спазването на всяко предупреждение и за правилното използване на средството. Всяко неправилно действие при използване на средството ще доведе до допълнителен риск. Свържете се с Petzl, ако имате съмнения или затруднения да разберете нещo.

**Am'D PIN-LOCK (PL)**

Съединител EN 362:2004 клас В (основен)

Съединител EN 12275 клас В (основен)

## 1. Предназначение

Лично предпазно устройство (ЛПС).

Карabinieri с автоматично затваряне, който се отваря с инструмент, предназначен за дейности, посочени в паспорта от производителя и да не се отваря автоматично и докraj. Този продукт не трябва да се използва извън неговите възможности или в ситуация, за която не е предназначан.

### Отговорност

#### ВНИМАНИЕ

**Дейността, изискващи употребата на това средство, по принцип са опасни. Вие носите отговорност за вашите действия, решения и за вашата безопасност.**

Преди да започнете да употребявате това средство, трябва:

- Да прочетете и разберете всички инструкции за употреба.
- Да научите специфичните за средството начини на употреба.
- Да се усъвършенствате в работа със средството, да познавате качествата и възможностите му.
- Да разберете и осъзнаете съществуващия риск.

**Неспазването дори на едно от тези предупреждения може да доведе до тежки, дори смъртоносни травми.**

Този продукт трябва да се използва или от компетентни и добре осведомени лица, или работещи с него трябва да бъде под непосредствен зрителин контрол на такова лице. Вие носите отговорност за вашите действия, решения и за вашата безопасност и вие ще поемете последиците. Ако не сте в състояние да поемете тази отговорност или не сте разбрали добре указанията за употреба, не използвайте това средство.

## 2. Номерация на елемента

(1) Корпус, (2) Ключалка, (3) Нит, (4) Застопоряваща муфта, (6) Keylock, (7) Инструмент за отваряне, (8) Пиконка за отваряне.

Основни материали: алуминий.

## 3. Контрол, начин на проверка

Вашата безопасност зависи от средството.

Petzl препоръчва задълбочена проверка от компетентно лице най-малко веднъж на всеки 12 месеца (в зависимост от действащите в страната наредби и от начина и условията на употреба). Спазвайте указанията за проверка, посочени на Petzl. Всичките проверки за от провeрката в паспорта на ЛПС: тип, модел, данни за производителя, сериен или индивидуален номер, датите на производство, покупка, първа употреба, следваща периодична проверка, дефекти, забележки, име и подпис на инспектора.

**Преди всяка употреба**

Проверявайте за пукнатини, деформации, корозия (корпуса, нита, ключалката и муфата). Проверете ключалката дали работи правилно и дали се затваря автоматично и докрай. Отворът на ключалката Keylock не трябва да бъде запълнен с нещо. Направете проверка на заключването и отключването на карабинера.

**По време на употреба**

Проверявайте дали карабинерът се натовава винаги по голямата ос. Следете редовно как е завита муфта. Избягвайте натиск или триене, които могат да доведат до отваряне на ключалката или повреда на муфата. Важно е да следите редовно за състоянието на продукта и връзката му с останалите средства от системата. Уверете се, че отделните средства са правилно разположени едно спрямо друго.

## 4. Съвместимост

Проверете съвместимостта на този продукт с останалите елементи от системата при всякакви начини на използване и правилно функциониране на елементите). Елементите, които се използват с този продукт, трябва да отговарят на действащите стандарти в страната (например предпазните въжета на EN 354).

## 5. Включване на карабинера

**Карабинерът не е нещо неразушиемо.**

Карабинерът има максимална якост при натоваване по голямата ос със затворена ключалка. Да се натовава карабинер по друг начин е опасно, защото якостта му се намалява, например ако се натовава по малката ос или с отворена ключалка. За повече информация вижте документа Product Experience на карабинерите на страницата Petzl.com.

**Аксесоар за застопоряване на карабинера**

Надеждното заключване на Am'D PIN-LOCK не премахва риска от неправилно положение на карабинера. Използвайте аксесоар за застопоряване на карабинера, за да се натовава по голямата ос например STRING, TANGA, CAPTIV...

## 6. Затваряне/отваряне

Карабинерът трябва да се употребява със затворена ключалка и завита муфта. Всеки път, когато закачате карабинера, трябва да проверявате дали е добре затворен.

### Инструмент за отваряне

- Инструмент за отваряне на карабинера: натиснете върху ключалката, за да може муфата да се завърти. Ако изгубите този инструмент, може да използвате друг предмет с подобен размер.
- Пиконка за отваряне: ако се налагат тези манипулации, фиксирайте пиконката върху ръкавица.

### Предпазни мерки

Инструментът за отваряне на карабинера трябва винаги да е под ръка, за да може да реагирате бързо в случай на аварийна ситуация.

## 7. Допълнителна информация

- В една система с елементи срещу падане дължината на съединителя оказва влияние върху височината на падане.

- Предвидете необходимите спасителни средства за извършване на незабавна акция в случай на проблем.

- Препоръчително е точката на закрепване на системата да се намира над ползвателя и да отговаря на изискванията на EN 795 (минимална якост 12 kN).

- Преди всяко инсталиране на една система с елементи срещу падане от височина трябва да се провери свободното пространство под ползвателя, за да не се удари в земята или в някое препятствие и в случай на евентуално падане.

- Внимавайте точката за закрепване да бъде правилно позиционирана, за да се намали риска от падане, както и височината на падане.

- Предпазният колан срещу падане е единственото средство, което трябва да се използва за обезопасяване на тилото в една система, стираща падане от височина.

- При употреба на няколко средства може да възникне рискова ситуация, ако правилното функциониране на дадено средство попречи на правилното функциониране на друго.

- **ВНИМАНИЕ, ОПАСНО:** следете средствата да не се трият а абразивни материали или режещи елементи.

- За извършване на работа на височина е необходимо работещите да са в добро здравословно състояние. **ВНИМАНИЕ:** неподвижно висещо положение в предпазния колан може да доведе до тежки физиологични нарушения или фатален изход.

- Спазвайте описаните в листовките инструкции за употреба, които са прикначени към всеки един продукт.

- Инструкциите за употреба трябва да бъдат предоставени на потребителите преведени на езика на страната, в която се използва средството.

- Проверете дали маркировката върху продукта е четлива.

**Бракуване на продукта:**

**ВНИМАНИЕ:** някое извънредно събитие може да доведе до бракуване на даден продукт само след еднократно използване (в зависимост от вида и интензивността на употребата, средата, в която се ползва: гореща среда, морска среда, остри ръбове, екстремни температури, химически вещества...). Един продукт трябва да се бракува, когато:
- Почувствате е значителен удар (или натовавяне);
- Резултат от проверката на продукта е незадоволителен. Съмнявате се в неговата надеждност.
- Нямате информация как е бил използван преди това.
- Той е морално остарил (поради промяна в законодателството, стандартите, методите на използване, несъвместимост с останалите средства...). Разрушете тези продукти, за да не се употребяват повече.

**Пиктограми:**

**A. Неограничен срок на годност - B. Позволена температура - C. Предупреждения при употреба - D. Почистяване - E. Сушене - F. Съхранение/транспoрт - G. Поддръжка - H. Модификации/ремонти (забранени са извън сервизите на Petzl изключение само за резервни части) - I. Въпроси/контакт**

### Гаранция 3 години

Отнася се до всякакви дефекти в материалите или при производството. Гаранцията не важи при: нормално износване, оксидация, модификации или ремонти, лошо съхранение, лошо поддръжане, употреба на продукта не по предназначение.

### Табела за безопасност

1. Ситуация с голям риск от тежко нараняване или фатален изход. 2. Ситуация с опасност от възможен инцидент или нараняване. 3. Важна информация относно начина на функциониране или спецификацията на продукта. 4. Несъвместимост на средствата.

### Контрол и маркировка

a. Организация, контролираща производството на това ЛПС.
b. Организация, отворена за изпитания.
c. На тип с. Контрол: основни данни и референтен номер на продукта + индивидуален номер - d. Якост - e. Индивидуален номер - f. Година на производство - g. Ден на производство - h. Име на инспектора - i. Поредно число - j.

Стандарти - k. Прочетете внимателно техническите указания - l. Идентификация на модела

## JP

本書では、製品の正しい使用方法を説明しています。技術や使用方法については、いくつかの例のみを掲載しています。

製品の使用に関連する危険については、警告のマークが付けています。ただし、製品の使用に関連する危険の全てをここに網羅することはできません。最新の情報や、その他の補足情報等は Petzl.com で参照できますので、定期的に確認してください。警告および注意事項に留意し、製品を正しく使用する事は、ユーザーの責任です。本製品の誤使用は危険を増加させます。疑問点や不明な点は (株) アルテピア (TEL 04-2968-3733) にご相談ください。

### Am'D PIN-LOCK (PL)

コネクター (EN 362:2004 class B (base) 適合)

コネクター (EN 12275 class B (base) 適合)

## 1.用途

本製品は個人保護用具 (PPE) です。

解除用器具を用いてロックを解除する自動ロックングカラビナです。高所からの墜落の危険を伴う活動のためにデザインされています。本製品の限界を超えるような使用をしないでください。また、本来の用途以外での使用はしないでください。

### 責任

### 警告

**この製品を使用する活動には危険が伴います。ユーザー各自が自身の行為、判断、および安全の確保についての責任を負うこととします。**

使用前に必ず、

- 取扱説明書をよく読み、理解してください
- この製品を正しく使用するための適切な指導を受けてください
- この製品の機能とその限界について理解してください
- この製品を使用する活動に伴う危険について理解してください

**これらの注意事項を無視または軽視すると、重度の傷害や死につながる場合があります。**

この製品は使用方法を熟知していて責任能力のある人、あるいはそれらの人から目の届く範囲で直接指導を受けられる人のみ使用してください。

ユーザー各自が自身の行為、判断、および安全の確保についての責任を負い、またそれによって生じる結果についても責任を負うこととします。各自で責任がとれない場合や、その立場にない場合、また取扱説明の内容を理解できない場合は、この製品を使用しないでください。

## 2.各部の名称

(1) フレーム、(2) ゲート、(3) リベット、(4) ロッキングスリーブ、(5) ロック、(6) キーロック、(7) ロック解除用リング、(8) ロック解除用ピン
主な素材: アルミニウム

## 3.点検のポイント

器具の状態は、ユーザーの安全に大きく関係します。

ベッセルは、十分な知識を持つ適者による詳細点検を、少なくとも 12 ヶ月ごとに行うことをお勧めします (国や地域における法規や、使用状況によっても変わります)。Petzl.com で説明されている方法に従って点検してください。点検の結果を記録してください。点検記録に含める内容: 種類、モデル、製造者の連絡先、個別番号、製造日、購入日、初回使用時の日付、次回点検予定日、問題点、コメント、点検者の名前と署名。

### 毎回、使用前に

フレームとリベットおよびゲート、ロッキングスリーブに亀裂や変形、腐食等がないことを確認してください。ゲートを開けることができ、また放すと自動で完全に閉じることが確認してください。ゲート上部のキーロックスロットに泥や小石等が詰まらないようにしてください。ロッキングスリーブをロックできること、またロックを解除できることを確認してください。

### 使用中の注意点

常にカラビナの縦軸に沿って荷重がかかっていることを確認してください。

ロッキングスリーブに注意をはらい、常にロックされていることを確認してください。何かに押し付けられたりこすれたりすることによって、ゲートが開いたりロッキングスリーブが損傷したりするように注意してください。

この製品および併用する器具 (連結している場合は連結部を含む) に、常に注意を払い、状態を確認してください。全ての構成器具が正しくセッティングされていることを確認してください。

## 4.適合性

この製品がシステムの中のその他の器具と併用できることを確認してください (併用できる = 相互の機能を妨げない)。コネクターと併用する器具は、使用する国における最新の規格に適合していなければなりません (例: ヨーロッパにおける作業用ランヤードの規格 EN 354 等)。

## 5.カラビナの位置と向き

**カラビナは破断する可能性があります。**

カラビナは、ゲートが閉じ、縦軸方向に正しく荷重がかかったときに最大の強度があります。それ以外の状態や方法 (例: 横軸方向、ゲートが開いた状態) で荷重がかかると危険です。強度が低くなる可能性があります。詳しくは、Petzl.com でコネクターについてのプロダクトエクスペリエンスをご参照ください。

### ポジションングアクセサリー

Am'D PIN-LOCK のゲートのロック機能は、カラビナが不適切な位置や向きになることを防ぐものではありません。カラビナの縦軸方向に荷重がかかるようにアクセサリーを使用してください (例: STRING, TANGA, CAPTIV bar)。

## 6.ゲートの開閉

カラビナは、常にゲートを閉じ、ロックされた状態で使用しなければなりません。ゲートが完全に閉まっていることを毎回確認してください。

### ロック解除用器具

ロック解除用リング: ロッキングスリーブを解除するためには、ロックを押しってください。器具を紛失した場合、同サイズの代替物を使用することができます。
ロック解除用ピン: 繰り返して使用する場合、ピンをグローブに取り付けてください。

### 注意

ロック解除用器具は、緊急時に備えてすぐに使用できるようにしておいてください。

## 7.補足情報

- フォールアレストシステムでは、コネクターの長さも墜落距離に影響します

- ユーザーは、この製品の使用中に問題が生じた際すみやかに対処できるように、レスキュープランとそれに必要となる装備をあらかじめ用意しておく必要があります

- システム用のアンカーは、ユーザーの体より上にとるようにしてください。アンカーは、最低でも 12 kN の強度を持ち、EN 795 の要求事項を満たしていなければなりません

- フォールアレストシステムでは、墜落した際に地面や障害物に衝突することがないように、毎回使用前に十分なクリアランスがユーザーの下に確保されていることを確認する必要があります

- 墜落距離を短くし、危険を少なくするため、アンカーが適切な位置に設置されていることを確認してください

- フォールアレストシステムで身体をサポートに使用できるのは、フォールアレストハーネスのみです

- 複数の器具を同時に使用する場合、1 つの器具の安全性が、別の器具の使用によって損なわれることがあります

- 警告、危険、警告が与えられた箇所や尖った箇所でごすれないように注意してください

- ユーザーは、高所での活動が行える良好な健康状態にあることが必要です。警告: ハーネスを着用して動きの取れない状態のまま吊り下げられると、重度の傷害や死に至る危険があります

- 併用する全ての用具の取扱説明書をよく読み、理解してください

- 取扱説明書は、製品と一緒にユーザーの手が届かなければなりません。また、取扱説明書は製品が使用される国の言語に訳されていない必要があります

- 製品に記されたマーキングが読めなくならないように注意してください

### 廃棄基準:

警告: 極めて異例な状況においては、1 回の使用で損傷が生じ、その後使用不可能になる場合があります (劣悪な使用環境、海に近い環境での使用、鋭利な角との接触、極端な高/低温下での使用や保管、化学薬品との接触等)。

以下のいずれかに該当する製品は以後使用しないでください:
- 大きな墜落を止めた、あるいは非常に大きな荷重がかかった
- 判断において使用不可と判断された。製品の状態に疑問がある
- 完全な使用履歴が分からない
- 該当する規格や法律の変更、新しい技術の発達、また新しい製品との併用に適さない等の理由で、使用には適さないと判断された
このような製品は、以後使用されることを避けるため廃棄してください。

### アイコン:

**A.耐用年数 (製品に設けません) - B.使用温度 - C.使用上の注意 - D.クリーニング - E.乾燥機 - F.保管/持ち運び - G.メンテナンス - H.改造/修理 (パーツの交換を除き、ベッセルの施設外での製品の改造および修理を禁じます) - I.問い合わせ**

### 3年保証

原材料および製造過程における全ての欠陥に対して適用されます。以下の場合保証の対象外とします: 通常の磨耗や傷、酸化、改造や改変、不適切な保管方法、メンテナンスの不足、事故または過失による損傷、不適切または誤った使用方法による故障。

### 警告のマーク

1.重傷または死につながる恐れがあります。2.事故や怪けにつながる危険性があります。3.製品の機能や性能に関する重要な情報です。4.してはいけない内容です。

### トレーサビリティとマーキング

a.この個人保護用具の製造を監査する公認機関
b.CE 適合評価試験
公認機関 - c.トレーサビリティ:データマトリクスコード
製品番号 + 個別番号 - d.強度 - e.個別番号 - f.製造年 - g.製造日 - h.検査担当 - i.識別番号 - j.規格 - k.取扱説明書をよく読んでください - l.モデル名

본 설명서는 장비를 정확하게 사용하는 방법을 설명한다. 특정 기술 및 사용방법만을 소개한다.

사용자의 장비 사용과 관련된 잠재적인 위험에 대한 정보를 전달할 모든 것을 설명하는 것은 불가능하다. 최신 정보 및 추가 정보는 Petzl.com을 확인한다.  
각각의 경고 내용 확인 및 정확한 장비 사용은 사용자에게 책임이 있다. 장비의 오용은 추가적인 위험을 야기할 수 있다. 본 설명서를 이해하는데 어려운 점이나 의문점이 있으면 (주) 안나프루너로 연락한다.

**Am' D PIN-LOCK (PL)**  
EN 362:2004 B형태 (기본) 연결장치  
EN 12275 B형태 (기본) 연결장치

**1. 적용 분야**

개인 보호 장비 (PPE). 도구를 사용하여 개폐가능한 자동 잠금 카라비너로 추락 위험이 있는 높은 곳에서의 활동을 위해 고안되었다. 본 제품은 자체 강도 이상으로 힘을 가해서는 절대 안되며 제작 용도 이외의 다른 목적으로 사용되어서는 안된다.

**책임**

**주의사항**  
**이 장비의 사용과 관련된 활동은 위험성이 내재되어 있다. 자신의 행동이나 결정, 그리고 안전에 대한 책임은 사용자에게 있다.**

이 장비를 사용하기 전에, 반드시 알아야 할 사항:  
- 사용에 관한 모든 설명서를 읽고 이해하기.  
- 장비의 적절한 사용을 위한 구체적인 훈련받기.  
- 장비의 사용법과 사용 한도에 대해 숙지하고 친숙해지기.  
- 관련된 위험을 이해하고 숙지하기.

**이런 경고를 유념하지 않으면 심각한 부상이나 사망을 초래할 수 있다.**

이 장비는 전문가와 책임질 수 있는 사람들이 사용할 수 있고, 전문가의 직접적이고 눈으로 볼 수 있는 통솔 아래 사용되어야 한다.  
행동이나 결정, 그리고 안전에 대한 책임은 사용자에게 있으며 결과물에 대해 예측할 수 있어야 한다. 모든 위험을 책임질 능력이 없거나 그런 위치에 있지 않다면, 그리고 사용설명서를 충분히 이해하지 못했다면 본 장비를 사용하지 않는다.

**2. 부분명칭**

- (1) 프레임, (2) 개폐구, (3) 리벳, (4) 잠금 덮개, (5) 잠금, (6) 키락, (7) 열림 고리, (8) 열림 핀.

주요 재료: 알루미늄.

**3. 재료 및 확인사항**

사용자의 안전을 위해 장비의 온전한 상태가 중요하다. 페즐은 적어도 일년에 한 번 이상 전문가의 세부 검사를 받을 것을 권장한다(사용 국가의 현재 규정과 사용자의사용 환경에 따를 것). 페즐의 웹사이트 Petzl.com에 설명된 절차를 따른다. PPE 장비 서식에 유형, 모델, 제조자 정보, 일련번호 또는 개별 번호, 제조일, 구매일, 최초 사용일, 검사 내용, 문제점, 검사관의 이름 및 서명 등의 PPE 검사 결과를 기록한다.

**매번 사용 전에**

카라비너의 프레임, 리벳, 개폐구 및 잠금 장치에 갈라지거나, 변형 또는 부식된 부분이 있는지 확인한다. 개폐구를 열어서 자동으로 열리고 완전히 잘 닫히는지 확인한다. 키락 구멍은 먼지나 모래등 이물질로 인해 막혀 있지 않는지 확인한다. 잠금부분이 잠기고 풀리는지 확인한다.

**사용 도중**

카라비너의 중심축에 하중이 실리는지 확인한다. 잠금 덮개가 잠긴 상태인지 주기적으로 체크한다. 개폐구의 잠금을 풀 수도 있고 잠금 덮개에 손상을 입힐 수도 있는 압박을 가하는 행위를 하지 않도록 주의한다. 제품의 상태와 장치에 연결된 다른 장비와의 연결 부분을 정기적으로 검사하는 것이 매우 중요하다. 장비에 연결된 모든 아이템들이 잘 연결되어 정확한 위치에 놓여 있는지 확인한다.

**4. 호환성**

본 제품이 사용시 다른 장비와 호환 되는지 확인한다 (호환이 된다 = 순기능적 상호작용). 연결장비와 함께 사용되는 장비는 사용 국가의 현재 기준과 일치해야 한다 (예, EN 354 구조용 랜야드).

**5. 카라비너 위치 잡기**

**카라비너 역시 파손될 수 있다.**

카라비너는 개폐구가 닫힌 상태에서 중심축으로 하중이 실리는 경우 강도가 가장 세다. 다른 방법으로 연결장비에 하중이 실리는 것은 (예, 짊어축 또는 개폐구가 열린 상태) 위험하며 강도를 저하시킬 수 있다. 더 많은 자료를 위해 Petzl.com의 커넥터에 제품 경험문서를 확인한다.

**위치 잡기용 부속품**

Am' D PIN-LOCK의 안전 잠금은 위치가 잘못잡히는 상황을 예방할 수 없다. 카라비너를 장축에 위치하도록 유지하도록 돕는 부속품을 사용한다: STRING, TANGA, CAPTIV bar 등등.

**6. 개폐**

카라비너는 반드시 개폐구와 잠금 덮개가 잠긴 상태에서 사용되어야 한다. 완전히 잠겼는지 확실히 하기 위해 매번 잠겼는지 확인한다.

**해제용 도구**

- 열림 고리: 덮개를 풀기 위해 잠금 부분을 누른다. 이 도구를 잃어버렸다면, 같은 크기의 다른 도구를 사용할 수 있다.
- 열림 핀: 반복적인 사용을 위해 핀을 장갑에 설치해둔다.

**주의사항**

카라비너를 열기위한 도구는 대피를 요구하는 사건의 경우에도 손쉽게 사용가능하다.

**7. 추가 정보**

- 추락 제동 시스템에서, 연결 장비의 길이는 추락 거리에 영향을 미친다.
- 장비 사용 도중에 우연히 부딪치게 될 우기에 대비하여, 반드시 신속하게 이행할 수 있는 구조 계획과 방법을 가지고 있어야 한다.
- 장치의 확보 지점은 사용자 위치보다 위에 설치되어야 하고, 반드시 EN 795 규정의 요건을 충족해야 한다 (최소강도 12 kN).
- 추락 제동 시스템에서, 매번 사용 전 지면에 충돌하거나 추락 시 방해물을 피하기 위해 사용자 아래로 필요한 이격거리를 확인하는 것은 필수이다.
- 위험 및 추락 높이를 제한하기 위해 확보지점이 정확히 위치하고 있는지 확인한다.
- 추락 제동 안전대는 추락 제동 시스템에서 사용자의 신체를 지탱하는 장비로만 사용된다.
- 여러 개의 장비를 함께 사용할 때 한 가지 장비의 안전 성능이 다른 장비의 작동과 연관되어 있다면 위험한 상황을 불러올 수 있다.
- 경고, 위험: 장비가 거칠거나 날카로운 표면에 마찰되지

**양도록 주의한다.**

- 사용자는 고소 활동시 신체적 문제가 없어야 한다. 경고: 안전대에서 지력으로 행동할 수 없는 상태로 매달리는 것은 심각한 부상이나 사망을 초래할 수 있다.
- 이 제품과 함께 사용되는 각 장비의 사용 설명서에 반드시 따르다.
- 본 제품의 사용설명서는 장비가 사용되는 국가의 언어로 제공되어야 한다.
- 제품의 마킹은 알아볼 수 있는 상태여야 한다.
- 장비 폐기 시점:**
- 경고: 제품의 수명은 제품의 형태, 사용 강도 및 사용 환경에 따라 단 한번의 사용으로도 줄어든 수도 있다 (거친 환경, 고습 환경, 날카로운 모서리, 극한의 기온, 화학 제품 등).
- 다음과 같은 상태에서는 제품 사용을 중단한다.
- 심한 추락이나 하중을 받은 적이 있는 경우.
- 검사에 통과하지 못한 경우. 장비의 보존상태가 의심되는 경우.
- 장비에 대한 기록을 전혀 모를 경우.
- 적용 규정, 기준, 기술의 변화 또는 다른 장비와 호환되지 않는 경우 등.
- 이러한 장비가 다시 사용되는 일이 없도록 폐기할 것.

**제품 참조:**

- A. 수명: 무제한 - B. 허용 온도 - C. 사용 주의사항 - D. 섹트 - E. 건조 - F. 보관/운반 - G. 제품 관리 - H. 수리/수선 (페즐 시설 외부에서는 부품 교체를 제외한 수리 금지) - I. 문의사항/연락

**3년간 보증**

원자재 또는 제조상의 결함에 대해 3년간의 보증기간을 갖는다. 제외: 일반적인 마모 및 찌꺼기, 산화, 제품 변형 및 고초, 부적절한 보관, 울타르지 않은 유지 관리, 사용상 부주의, 제작 용도 이외의 사용 등.

**주의 사항**

- 1. 심각한 부상 또는 사망의 잠재적인 위험이 존재하는 상황. 2. 사고 또는 부상의 잠재적인 위험에 노출. 3. 사용자의 장비의 성능 및 작업 수행에 대한 중요한 정보. 4. 장비 비호환성.

**추적 가능성과 제품 부호**

- a. 본 PPE 장비 제조 인정 기관 - b. CE 유형 시험 수행 기관 - c. 추적 가능성: 데이터 매트릭스 = 제품 코드 + 개별 번호 - d. 강도 - e. 일련 번호 - f. 제조년도 - g. 제조일자 - h. 제품 검사자 이름 - i. 제품일련번호 - j. 기준 - k. 사용 설명서를 주의깊게 읽는다 - l. 모델 확인

这份说明书将向您解释如何正确使用您的装备。这里只描述确定无误的技术和使用方法。警示标识将告知您使用此装备时的潜在危险，但并不详尽无遗。请登录Petzl.com查阅更新和附加信息。您有责任阅读每一条警示且正确使用您的装备。任何错误的使用都将造成额外危险。如果你有任何疑问或对于理解这些文件有困难的话，请联系Petzl。

**Am' D PIN-LOCK (PL)**  
EN 362:2004 B级 (基本型) 锁扣  
EN 12275 B级 (基本型) 锁扣

**1.应用范围**

个人保护装备 (PPE)。自动锁锁扣，可解锁，设计用于有高处坠落风险的设计。该产品使用时不可超出其负荷限制，也不可用于设计之外的用途。

**责任**

**警告**  
凡涉及使用此装备的活动都具有一定危险性。您应对个人的行动、决定和安全负责。  
在使用此装备前，您必须：  
- 阅读并理解全部使用指南。  
- 针对其正确使用方法进行特定训练。  
- 熟悉产品的性能及使用限制。  
- 理解并接受所涉及到的危险。  
上述警告一旦忽视将有可能造成严重伤害甚至死亡。

该产品必须由有能力且负责任的人来使用，或在有能力且负责任的人直接或目视监督下使用。您应对个人的行动、决定和安全负责并承担后果。如果您不能对该责任负责或无法完全理解此说明，那么不要使用此装备。

**2.部件名称**

- (1) 锁身, (2) 锁门, (3) 转轴, (4) 锁套, (5) 锁, (6) Keylock锁鼻, (7) 解锁环, (8) 解锁门。

**3.检测、检查要点**

您装备的完整性关系到您的安全。Petzl建议至少每12个月由一个有资质的人进行仔细检查(根据您的所在国的要求和 Usage 状况)。请根据Petzl.com 所描述的过程进行检查。在您的PPE检查表格中记录: 类型、型号、制造商信息、序列号或独立编码、日期: 生产、购买、第一次使用、下一次检查; 问题、评论、检查者姓名和签名。

**每次使用前**

检查扣身、闸门和上锁套没有任何裂纹、变形、侵蚀等。检查锁门闭合, 能否自动完全的上锁。Keylock孔不得有任何阻塞。检查上锁套能锁住和打开。

**每次使用时**

确保锁扣始终在其主轴上受力。经常检查锁套是否锁住。避免出现可能导致锁门打开, 或损坏锁套的压力或摩擦。定时掌握产品状况以及其他产品的联接部份状况至关重要。确保系统内所有装备均互相正确连接。

**4.兼容性**

确保该产品在工作时与其他组件的兼容性(兼容性=良好的功能交互)。与您的产品同时使用的装备必须符合您所在国家的当前标准(如, EN 354工作挽锁)。

**5.锁扣的正确位置**

锁扣可能造成损坏的情况。  
当锁扣受力于主轴方向上并且锁门闭合时, 其强度达到最大。其他任何方式的受力(如, 在副轴上, 或锁门打开时)都是危险的并且会降低其强度。  
如需更多信息, 请登录Petzl.com查阅产品使用经验文件。

**定位配件**

Am' D PIN-LOCK的确保锁并不能防止错误定位。使用配件可有助于保持锁扣在其主轴上正确定位: STRING、TANGA、CAPTIV 条等。

**6.打开/闭合**

锁扣 必须在其锁门闭合并且锁套已上锁的情况下使用。每次使用必须检查并确保它已经完全上锁。

**解锁工具**

- 解锁环: 按压锁使其锁套解锁。如果该工具遗失, 也可以使用其他同尺寸的物体。  
- 解锁门: 适用于多次操作, 安装于手套上。

**注意事项**

锁扣解锁工具必须保持随时可用状态以备需要撤离情况发生。

**7.补充信息**

- 在一个止坠系统中, 锁扣的长度影响到坠落距离。您必须制定一个救援方案并且能够快速实施以便使用该装备遭遇困难时使用。
- 系统的固定点应该置于用者之上的位置, 而且应符合EN 795 标准(最小拉力为12kN)。
- 在一个防坠落系统中, 在每次使用前有必要检查在使用者下方是否留有足够的净空距离, 从而避免在坠落时与地面或障碍物发生任何碰撞。
- 确保固定点正确放置, 以降低坠落风险并缩短坠落距离。
- 止坠安全带是止坠系统中唯一可用来支撑身体的装备。
- 当多个装备组合在一起使用时, 一件装备的安全功能可能会影响另一件装备的安全功能从而导致危险情况的出现。
- 危险警告: 保护好您的装备, 避免与粗糙面或尖锐物直接摩擦。
- 使用者的身体条件必须适合高空作业。警告: 惰性悬挂于安全带上可能导致严重的受伤甚至死亡。
- 任何装备在与此装备一同使用时, 必须严格遵守其使用说明。使用说明必须以产品使用国家的语言提供给使用者。
- 确保产品上的标记清晰可见。

**何时需要淘汰您的装备:**

- 警告: 一次意外事故可能导致产品在首次使用后即被淘汰, 这取决于使用类型, 使用强度及使用环境(严酷的环境、海洋环境、尖锐边缘、极端温度、化学产品等)。
- 产品在经历以下情况后必须淘汰:  
- 经历过严重冲击(或负荷)。  
- 无法通过产品检测。您对其安全性产生怀疑。  
- 您不清楚产品的全部使用历史。  
- 因为法律、标准、技术或与其它装备不兼容等问题而不得不淘汰。
- 销毁这些产品以防将来误用。

**跟踪:**

- A. 无限寿命 - B. 可接受的温度 - C. 使用注意 - D. 清洁 - E. 干燥 - F. 存放/运输 - G. 维护 - H. 改装/维修 (不能在Petzl以外的地方修理, 除了更换零件) - I. 问题/联系

**3年质保**

针对材料或生产上的缺陷。例外: 正常的磨损、撕裂、氧化、自行改装或改良、不正确存放和维护、使用疏忽或用于非该产品设计之用途。

**警告标志**

- 1. 表示有严重伤害或死亡风险。2. 表示有潜在的意外或伤害风险。3. 表示有您所用产品关于功能或表现的重要信息。4. 表示装备的不兼容性。

**追踪性及标示**

- a. 颁发此PPE产品生产许可的机构 - b. 进行CE测试的机构 - c. 追踪: 信息=型号+序列号 - d. 强度 - e. 序列号 - f. 生产年份 - g. 生产日期 - h. 控制或检查员名称 - i. 增量 - j. 标准 - k. 仔细阅读说明书 - l. 型号

คู่มือการใช้งานนี้ อธิบายให้ทราบถึงวิธีการใช้อุปกรณ์อย่างถูกต้อง ใ้ระบุข้อมูลทางเทคนิคและการใช้งาน เครื่องหมายคำเตือนในคู่มือระบุบริเวณอันตรายบางส่วนที่อาจเกิดขึ้นจากการใช้งานของอุปกรณ์ แต่ไม่อาจบอกทั้งหมด ตรวจสอบเว็บไซต์ Petzl.com เพื่อหาข้อมูลเพิ่มเติมล่าสุด

เป็นความรู้รับผิดชอบของลูกในการระมัดระวังต่อคำเตือนและการใช้อุปกรณ์อย่างถูกต้อง ขอติพิทผลในการใช้อุปกรณ์จะทำให้เกิดอันตราย ชิดคอ Petzl หรือตัวแทนจำหน่ายอื่นของสาย หรือไม่เข้าใจของความรู้ในคู่มือนี้

**Am'D PIN-LOCK (PL)**

ตัวค้อแบบมาตรฐาน EN 362:2004 class B (พื้นฐาน)

ตัวค้อแบบมาตรฐาน EN 12275 class B (พื้นฐาน)

**1. ส่วนที่เกี่ยวข้องกัน**

อุปกรณ์นี้เป็นอุปกรณ์ป้องกันกันส่วนบุคคล (PPE) การไปในระบบประตูล๊อคอัตโนมัติ มันจะไม่ถูกปลดล๊อคโดยอุปกรณ์อื่น ถูกออกแบบมาเพื่องานที่เสี่ยงต่อการตกจากที่สูง อุปกรณ์นี้จะจ่อไม่ได้รับน้ำหนักเกินกว่าที่ระบุไว้หรือไม่นำไปใช้ในวัตถุประสงค์อย่างอื่นนอกเหนือจากที่ได้ออกออกแบบมา

**ความรู้รับผิดชอบ**

**คำเตือน**  
**กิจกรรมที่เกี่ยวข้องกับอุปกรณ์ เป็นสิ่งที่เป็นอันตราย**  
**ผู้ใช้ต้องมีความรู้รับผิดชอบต่อการกระทำที่คิดไม่ถึงและความปลอดภัย**

ก่อนการใช้อุปกรณ์นี้ จะต้อง

- อ่านและทำความเข้าใจคู่มือการใช้งาน
- การศึกษาโดยเฉพาะเพื่อการใช้งานที่ถูกต่อง
- ทำความคุ้นเคยกับความสามารถและข้อจำกัดในการใช้งานของมัน
- เข้าใจและยอมรับความเสี่ยงที่เกี่ยวข้อง

**การขาดความรู้และประสบการณ์อาจมี ้อาจมีผลให้เกิดการบาดเจ็บสาหัสหรืออาจถึงแก่ชีวิต**

อุปกรณ์นี้จะจ่อถูกใช้งานโดยผู้ที่มีความสามารถเพียงพอและมีความรู้รับผิดชอบหรือใช้ในสถานที่ที่อยู่ในความรับผิดชอบโดยตรงหรือควบคุมโดยผู้เชี่ยวชาญ เป็นความรู้รับผิดชอบของผู้ใช้งานต่อวิธีการใช้ การตัดสินใจความปลอดภัย และยอมรับในผลที่คิดขึ้นจากวิธีการนั้น ในการใช้อุปกรณ์นี้ถูกใช้ในสามารถ หรือไม่อยู่ในสภาวะที่จะรับผิดชอบต่อความเสี่ยงที่จะเกิดขึ้นหรือไม่เข้าใจของความรู้ในการใช้งาน

**2. ชื่อของส่วนประกอบ**

(1) ลำตัว (2) ประตุ (3) หมุดยึด (4) ปลอกล๊อคประตู (5) เบ้าล๊อค (6) คีย์ล๊อค (7) แหวนปลดล๊อค (8) เข็มปลดล๊อค  
 วัสดุประกอบหลัก อลูมิเนียม

**3. การตรวจสอบ จุดตรวจสอบ**

ความปลอดภัยของลูกขึ้นอยู่กับความสมบูรณ์ของอุปกรณ์ของคุณ Petzl แนะนำให้ตรวจสอบและเช็คของอุปกรณ์โดยผู้เชี่ยวชาญ อย่างน้อยทุก 12 เดือน (ขึ้นอยู่กับข้อกำหนดกฎหมายของประเทศและสภาพการใช้งาน) ทำตามขั้นตอนที่แสดงไว้ที่ Petzl.com บันทึกผลการตรวจเช็ค PPE ลงในแบบฟอร์มการตรวจเช็ค ชนิดรุ่น ข้อมูลของโรงงานผู้ผลิต หมายเลขลำดับการผลิต หรือหมายเลขกำกับอุปกรณ์วันที่ ของการผลิตวันที่สั่งซื้อวันที่ใช้งานครั้งแรก กำหนดการตรวจเช็คครั้งต่อไป ปัญหาที่พบ ความคิดเห็น ชื่อของผู้ตรวจเช็คพร้อมลายเซ็น

**ก่อนการใช้งานแต่ละครั้ง**

เช็คในแนบที่ลำตัว ประตู หมุดยึดและปลอกล๊อคประตูไม้ขีดขีดและปราศจากรอยร้าว การบิดรูป่าง การสึกกร่อน ตรวจเช็คการเปิดของประตู และปิดได้โดยอัตโนมัติอย่างสมบูรณ์ ประตูล๊อคต้องไม่ถูกปลดล๊อคหรือมีสิ่งอุดตัน  
 เช็คว่าปลอกล๊อคประตูทำการล๊อคและคลายล๊อคได้  
 ระหว่างการใช้งานแต่ละครั้ง

ตรวจเช็คว่าตัวการาไปเนอร์รองรับน้ำหนักที่คำนวณหลักของมันเสมอ  
 ตรวจสอบอย่างสม่ำเสมอว่าประตูล๊อคดีแล้ว หลังเลิกใช้งานหรือสิ่งลิดขีดที่จะทำให้ล๊อคไม้ไผ่หรือทำให้ประตูล๊อคเสียหาย  
 เป็นเรื่องสำคัญอย่างยิ่งที่ต้องตรวจสอบสภาพของอุปกรณ์อยู่เป็นประจำ และการต่อเชื่อมอุปกรณ์เข้ากับอุปกรณ์ตัวอื่นในระบบ แนใจว่าทุกชิ้นส่วนของอุปกรณ์อยู่ในตำแหน่งที่ถูกตองกับชิ้นส่วนอื่น

**4. ความเข้ากันได้**

ตรวจเช็คว่าอุปกรณ์นี้ สามารถใช้งานเข้ากันได้ลิดกับอุปกรณ์อื่นในระบบ (เข้ากันได้ลิ = ใช้งานควบกันได้โดยไม้ขีดขีด)  
 อุปกรณ์ที่นำมาใช้งานร่วมกับล๊อคเชื่อมต้อ จะต้องผ่านมาตรฐานของการใช้งานในแต่ละประเทศ (เช่น EN 354 เป็นมาตรฐานของเชือกสั้นที่ใช้ในการทำงาน)

**5. ตำแหน่งของตัวการาไปเนอร์**

**ตัวล๊อคไม่สามารถทำให้แตกหักได้ง่าย**

ตัวล๊อคมีความแข็งแรงมากที่สุดเมื่อแรงกดลงคานแกนหลักของมัน ขณะที่ประตูปิดล๊อค การโซแรงกดลงบนคานอื่นของราวไปเนอร์ (เช่น บนคานรอง หรือในขณะที่ประตูเปิดอยู่) เป็นสิ่งอันตรายและทำให้ความแข็งแรงลดลง  
 เพื่อหาข้อมูลเพิ่มเติม ลู่ออกสารเกี่ยวกับคู่มือการใช้ตัวล๊อคเชื่อมต้อที่ Petzl.com

**ตำแหน่ง อุปกรณ์เสริม**

เข็มล๊อคของ Am'D PIN-LOCK ที่หันทันป้องกันไม่ให้การาไปเนอร์อยู่ติดตำแหน่ง ใช้ อุปกรณ์เสริมช่วยให้การาไปเนอร์อยู่ในตำแหน่งแกนหลัก เช่น STRING, TANGA, CAPTIV bar...

**6. การเปิด / ปิดล๊อค**

การาไปเนอร์จะจ่อใช้งานในสภาพที่ประตูปิดและล๊อคอยู่เสมอ ให้ตรวจเช็คทุกครั้งที่ใช้งาน เพื่อให้แน่ใจว่าประตูปิดล๊อคอย่างสมบูรณ์แล้ว

**อุปกรณ์ช่วยปลดล๊อค**

- แหวนปลดล๊อค กดที่เบ้าล๊อคเพื่อปลดปลดล๊อค ถ้าอุปกรณ์ช่วยนี้หล่นหายไป ให้วัสดุอย่างอื่นที่มีขนาดเท่ากันแทนได้
- เข็มปลดล๊อค เพื่อการาใช้ซ้ำ ให้ลิดเข็มไว้ที่บนดงมือ

**การป้องกันมือถือน**

อุปกรณ์ที่ใช้ปลดล๊อคการาไปเนอร์ ควรมีเตรียมพร้อมไว้ใช้เพื่อกรดอพยพ จากอุบัติเหตุที่อาจเกิดขึ้น

**7. ข้อมูลเพิ่มเติม**

- ในระบบยับยั้งการลค ความยาวของคานาไปเนอร์มีผลต่อระยะทางการลค
  - ลูกจะจ่อมีแผนการกู้ถ้อยและวิธีการทำได้อย่างรวดเร็วในกรณีทีประสบความยุ่งากขึ้นในขณะที่ใช้อุปกรณ์นี้
  - จุดผูกยึดในระบบ จะจ่ออยู่เหนือตำแหน่งของผู้ใช้งาน และทำตามข้อกำหนดของมาตรฐาน EN 795 (ความแข็งแรงตงในนอยกว่า 12 kN)
  - ในระบบยับยั้งการลคเป็นสิ่งสำคัญที่จะจ่อตรวจเช็คพื้นที่ว่างด้านใต้ของผู้ใช้งานก่อนการใช้งานทุกครั้ง เพื่อหลีกเลี่ยงการหล่นไปกระแทกกับพื้นหรือสิ่งกีดขวางในกรณีทีมีการลคเกิดขึ้น
  - ดองแนใจว่า จุดผูกยึดอยู่ในตำแหน่งที่ถูกตองเพื่อลดความเสี่ยง และระยะทางของการลค
  - สายรัดนิรภัยเป็นเพียงอุปกรณ์ที่ช่วยพุงร่างกาย ในระบบยับยั้งการลคเท่านั้น
  - เมื่อใช้อุปกรณ์หลายชนิดร่วมกันอาจเกิดผลร้ายต่อความปลอดภัยในกรณีทีอุปกรณ์ชนิดหนึ่งถูกลบประสิทธิภาพลงสวนประกอบเพื่อความปลอดภัยของอุปกรณ์ชนิดอื่น
  - ลำเตือน อันตราย ลู่อุปกรณ์โดยหลังเลิกใช้งานลคสัมผัสกับสารกัดกร่อน หรือวัสดุที่มีพื้นผิวแหลมคม
  - ผู้ใช้งานจ่อมีสภาพร่างกายแข็งแรง เหมาะกับกิจกรรมในที่สูง ลำเตือน การห้อยตัวอยู่ในสายรัดสะโพกเป็นเวลานานอาจมีผลทำให้เกิดการบาดเจ็บสาหัส หรืออาจถึงแก่ชีวิต
  - คู่มือการใช้งานของอุปกรณ์แต่ละชนิดทำให้เชื่อมต้อกับอุปกรณ์นี้จ่อปฏิบัติตามอย่างเคร่งครค
  - อุปกรณ์ถูกส่งไปจำหน่ายยังรุ่นออกอาษาของประเทศเป็นแหล่งผลิต ตัวแทนจำหน่ายจะจ่อจัดทำคู่มือการใช้งานในภาษาท้องถิ่นของประเทศทีอุปกรณ์นี้ถูกนำไปใช้งาน
  - แนใจว่าป้ายเครื่องหมายที่ติดบนอุปกรณ์สามารถอ่านได้ชัดเจน
- ควรหลีกเลี่ยงการใช้อุปกรณ์เมื่อไร**  
 ขอควรระวัง ในกิจกรรมทีมีการใช้อุปกรณ์แรงอาจทำให้อุปกรณ์จ่อถูกเลิกใช้เมื่หลังจกการใช้งานทีองลิ่งเดียวทีงนี้ ขึ้นอยู่กับชนิดของการใช้งานและสภาพแวดล้อม (สภาพทีแข็งแรงหยาบ สถานที่ไกลทะเลลิ่งของมีคม สภาพอากาศทีรุนแรง สารเคมี) อุปกรณ์จะจ่อถูกเลิกใช้ เมื่อ
- ได้เคยมีการลคกระชากอย่างรุนแรง (ถูกนิจัดจำกัด)
  - เมื่อไม่ผ่านการตรวจเช็คสภาพ เมื่อมีข้อสงสัยหรือไม่แนใจ
  - เมื่อไม่ทราบถึงประวัติการใช้งานมาก่อน
  - เมื่อครุ่น ลาสมีจกการเปลี่ยนแปลงเข้ามาครฐานเทคนิค หรือ ความเข้ากันได้กับอุปกรณ์อื่น
- ทำเอาอุปกรณ์เพื่อหลีกเลี่ยงการนำกลับมาใช้อีก
- สัญลักษณ์**
- A. ในจำกัดอุปกรณ์ใช้งาน - B. สภาพภูมิอากาศ ทีสามารถใช้งานได้ - C. ขอควรระวังการใช้งาน - D. การทำทวมสะอาด - E. ทำีแห่ง - F. การเก็บรักษา/การขนส่ง - G. การบำรุงรักษา - H. การคดแปลงเพิ่มเติม/การซ่อมแซม (ในอนุญาตให้ทำภายนอกโรงงานของ Petzl ยกเว้นส่วนทีสามารถใช้ทดแทนได้) - I. คำถามติดค้อ**

**อุปกรณ์มีการรับประกันเป็นเวลา 3 ปี**

เกี่ยวกับวัตถุดิบหรือความบกพร่องจากการผลิต ข้อยกเว้นจากการรับประกัน การชำรุดบกพร่องจากการใช้งานตามปกติ ปฏิกริยาจกสารเคมี การปรับปรุงแก้ไขคดแปลง การเก็บรักษาไม่ถูกวิธี ความเสียหายจกอุบัติเหตุ ความประมาทเลินเล่อ การนำไปใช้งานทีนอกเหนือจกทีอุปกรณ์ได้ออกออกแบบไว้

**เครื่องหมายคำเตือน**

1. สถานการณ์เสี่ยงทีอาจจะเกิดอันตรายบาดเจ็บสาหัส หรือ เสียชีวิต 2. มีความเสี่ยงในการเกิดอุบัติเหตุ หรือ การบาดเจ็บ 3. ข้อมูลสำคัญทีเกี่ยวกับระบบการทำงาน หรือ คุณสมบัติของอุปกรณ์ 4. ความเข้ากันได้ของอุปกรณ์

**เครื่องหมายและข้อมูล**

a. หัวข้อสำคัญของการควบคุมการผลิตของอุปกรณ์ PPEนี้ - b. ชื่อเฉพาะทีบอกถึงการผลิตของานมาตรฐาน CE - c. การสืบมาตรฐาน ข้อมูลแหล่งกำเนิด = หมายเลขรุ่น + หมายเลขลำดับรุ่น - d. ความแข็งแรง - e. หมายเลขลำดับ - f. ปีทีผลิต - g. วันที่ผลิต - h. ผู้ควบคุม หรือชื่อของผู้ตรวจเช็ค - i. ข้อมูลเพิ่มเติม - j. มาตรฐาน - k. อานคู่มือการาใช้โดละเอีจย - l. การแสดงรุ่น